

**Публичный доклад  
государственного бюджетного общеобразовательного учреждения Свердловской  
области, реализующего адаптированные основные общеобразовательные программы  
для детей с ограниченными возможностями здоровья, «Центр психолого-медико-  
социального сопровождения «Эхо» по результатам деятельности  
в 2016/2017 учебном году**

**Раздел 1. Характеристика контингента обучающихся**

Государственное бюджетное общеобразовательное учреждение Свердловской области, реализующее адаптированные основные общеобразовательные программы, «Центр психолого-медико-социального сопровождения «Эхо» (далее – ГБОУ СО «ЦПМСС «Эхо») реализует адаптированные основные общеобразовательные программы для детей с нарушенным слухом в соответствии с Лицензией от 11 мая 2016 года № 18663, Свидетельством о государственной аккредитации от 20 июля 2016 № 9100 и на основании Устава ГБОУ СО ЦПМСС «ЭХО», утвержденного приказом Министерства общего и профессионального образования Свердловской области от 25.12.2015 № 611Д.

Фактическое количество обучающихся (воспитанников) в 2016/2017 учебном году составило 86 человек. Из них:

Обучающиеся (воспитанники) 1-х классов - 19 человек.

Обучающиеся (воспитанники) 2-4 классов – 30 человека.

Обучающиеся (воспитанники) 5-10 классов – 37 человек.

Таким образом, контингент обучающихся увеличился на 6 человек (7 процентов) за счет увеличения числа обучающихся по программам начального общего образования.

В 2016/2017 учебном году было сформировано 15 классов комплектов (+1 по сравнению с аналогичным периодом прошлого года (далее - АППГ), в том числен 12 классов для обучения глухих детей и 3 – для слабослышащих (+1 АППГ). Из общего числа обучающихся 12 человек (+4) обучались по индивидуальным учебным планам для детей со сложным дефектом, 4 ребенка, имеющих тяжелые множественные нарушения, обучались на дому. Предельная наполняемость классов – 6 человек. Предельная наполняемость классов для обучающихся со сложным дефектом – 5 человек.

По сравнению с 2015/2016 учебным годом структура контингента обучающихся претерпела изменения, и, прежде всего, это связано увеличением числа детей со сложным дефектом, обучающихся по индивидуальным программам (+4). Число детей, имеющих тяжелые множественные нарушения и обучающихся на дому, осталось неизменным – 4 человека. Как и в предыдущий учебный год обучающихся по программам среднего общего образования в контингенте ГБОУ СО «ЦПМСС «Эхо» в 2016/2017 учебном году не было.

Структура контингента обучающихся и мониторинг изменения контингента обучающихся за 3 года представлены в *приложениях 1, 2 и 3.*

Центр имеет в своей структуре интернат для детей, проживающих в муниципальных образованиях, расположенных на территории Свердловской области. В отчетном учебном году в интернате проживало 41 человек, что составило 48 процентов от общего количества обучающихся. Дети из города Екатеринбурга имеют возможность занятий в группе продленного дня.

Значительные изменения коснулись социальной характеристики контингента обучающихся. Как положительное необходимо отметить увеличение числа детей, воспитывающихся в полных семьях (+13 процентов АППГ). В течение трех лет отмечается динамика увеличение числа детей из многодетных семей, 32,6 процента от общего контингента детей – это дети из семьи глухих родителей. Все дети имеют статус детей-инвалидов. Обобщенная социальная характеристика контингента обучающихся и результаты мониторинга изменений социальных особенностей контингента обучающихся за 3 года представлены в *приложении 4.*

Особенности контингента обучающихся были учтены при формировании государственного задания ГБОУ СО ЦПМСС «ЭХО» и в организации образовательного процесса.

## **Раздел 2. Перечень и объемы предоставляемых государственных услуг**

Государственное задание ГБОУ СО ЦПМСС «ЭХО» на 2017 год утверждено приказом Министерства общего и профессионального образования Свердловской области от 27.12.2016 № 677-Д «Об утверждении государственных заданий государственным учреждениям Свердловской области по предоставлению государственных услуг (работ) физическим и (или) юридическим лицам на безвозмездной основе за счет средств областного бюджета на 2017 год» (с изменениями).

В структуру государственного задания включены следующие государственные услуги:

- реализация основных общеобразовательных программ начального общего образования (очная форма обучения, 4 человек (-31));
- реализация адаптированных основных общеобразовательных программ для детей с умственной отсталостью (очная форма обучения, 11 человек);
- реализация адаптированных основных общеобразовательных программ для детей с умственной отсталостью (обучение на дому, 4 человека);
- реализация адаптированных основных общеобразовательных программ начального общего образования для слабослышащих и поздно оглохших детей, зачисленных на обучение с 1 сентября 2016 года (очная форма обучения, 11 человек (+22));
- реализация адаптированных основных общеобразовательных программ начального общего образования для глухих детей, зачисленных на обучение с 1 сентября 2016 года (очная форма обучения, 28 человек).

Государственным заданием ГБОУ СО ЦПМСС «ЭХО» предусмотрена реализация 6 дополнительных общеразвивающих программ с общим объемом учебной нагрузки 204 часа и охватом обучающихся в 275 человек (в среднем предоставлена возможность участия каждого ребенка в 3 дополнительных общеразвивающих программах).

В 2017 году подразделение центральной психолого-медико-педагогической комиссии, функционировавшее на базе ГБОУ СО ЦПМСС «ЭХО» с 2010 года, было реорганизовано в территориальную психолого-медико-педагогическую комиссию. В государственном задании предусмотрены услуги по проведению психолого-медико-педагогического обследования детей (100 человек в год), оказанию коррекционно-развивающей, компенсирующей и логопедической помощи обучающимся (среднегодовой показатель 19 человек) и организации психолого-педагогического консультирования обучающихся, их родителей (законных представителей) и педагогических работников (110 человек в год).

На основании статей 21 и 22 областного закона от 15 июля 2013 года №78-ОЗ «Об образовании в Свердловской области», СанПиН 2.4.2.2821-10 «Санитарно-эпидемиологические требования к условиям и организации обучения в общеобразовательных учреждениях» ГБОУ СО ЦПМСС «ЭХО» оказывает услуги по предоставлению пятиразового питания для детей, проживающих в интернате, и двухразового питания для детей, проживающих в Екатеринбурге. Услуга по содержанию детей рассчитана на 92 человека (среднегодовой показатель).

В соответствии с приказом Министерства общего и профессионального образования Свердловской области от 19.01.2017 № 17-Д «Об утверждении перечня значимых мероприятий в сфере образования, выполняемых государственными автономными и бюджетными учреждениями Свердловской области, подведомственными Министерству общего и профессионального образования, в 2017 году» определены государственные работы структурному подразделению ГБОУ СО «ЦПМСС «ЭХО». Государственные работы за отчетный период выполнены в полном объеме.

Таким образом, государственное задание ГБОУ СО ЦПМСС «ЭХО» сформировано с учетом основных и дополнительных видов деятельности, предусмотренных в Уставе, с учетом особенностей контингента обучающихся. Государственное задание на 2016 год и 1 полугодие 2017 года выполнено в полном объеме.

### **Раздел 3 Условия обеспечения качества предоставляемых государственных услуг**

В целях обеспечения качества предоставляемых государственных услуг в 2016/2017 учебном году ГБОУ СО ЦПМСС «ЭХО» проведена работа по приведению *нормативных правовых документов в соответствие с законодательством об образовании*: приказом Министерства общего и профессионального образования Свердловской области от 09.08.2017 № 338- Д внесены изменения в действующую редакцию Устава. Соответствующая работа проведена по корректировке локальных актов ГБОУ СО ЦПМСС «ЭХО», основная нормативная база размещена на официальном сайте.

В соответствии с государственным заданием внесены коррективы *в образовательные программы*, разработанные на основании федеральных государственных общеобразовательных стандартов для детей с ограниченными возможностями здоровья и прошедшие апробацию. Организация образовательного процесса для детей, принятых с 1 сентября 2015 года, осуществляется по адаптированным основным общеобразовательным программам для глухих и слабослышащих детей.

Особое внимание уделено *кадровым условиям*.

ГБОУ СО ЦПМСС «ЭХО» укомплектован педагогическими кадрами по всем образовательным программам согласно приложению к лицензии. Административный состав и характеристика квалификации педагогических кадров представлена в *приложениях 5 и 6*.

В течение последних лет в Центре осуществляется ротация педагогических кадров, связанная с выходом на заслуженный отдых педагогов, имеющих большой стаж работы и высокий уровень квалификации. Если в 2015/2016 учебном году 31% (15 человек) работников имели стаж работы свыше 30 лет, то в отчетном периоде данный показатель снизился на 18% и составил 13% (7 человек).

Приток молодых кадров, системная работа по их методическому сопровождению в профессиональной деятельности, развитие наставничества сказался на показателях аттестации педагогических работников: число аттестованных педагогов увеличилось на 8 процентов по отношению в АППГ и составило 78% от общего количества педагогов. Из 12 человек, не прошедших аттестацию, 3 педагога находятся в отпуске по уходу за ребенком, 2 - пенсионного возраста, 3 - молодых специалиста, 4- вновь принятые на работу. Отмечено увеличение числа педагогов, имеющих высшую квалификационную категорию (+3 % к АППГ).

Педагоги в отчетном году активно участвовали в мероприятиях сетевого взаимодействия в рамках стажировочной площадки по реализации Федеральной целевой программы развития образования на 2013-2020гг. по направлению «Распространение на всей территории РФ современных моделей успешной социализации детей». Результаты апробации СФГОС НОО для глухих и слабослышащих детей представлены в Министерство общего и профессионального образования Свердловской области.

*Результаты методической работы за отчетный период.*

*1. Педагоги, подготовившие статьи, публикации.*

Коногорова Н.В., Кузнецова Т.С., Дунаева О.Н. «Создание сценария занятия с цифровой лабораторией Pasco» (по географии, ОБЖ, биологии, физике).

Коногорова Н.В. «Лего-технологии в работе с детьми с ОВЗ».

Кузнецова Т.С. «Использование сервисов WEB 2.0 в обучении детей с ОВЗ».

Шевелева А.С. «Внеурочная деятельность по истории как средство формирования социальной компетентности незлышащих обучающихся».

Мусина К.А. «Создание мультимедийных продуктов к урокам русского языка».

Уфимцев С.Г. «Организация дополнительного образования по математике в школе для обучающихся с ОВЗ».

*2. Педагоги, подготовившие методические рекомендации, материалы.*

Мусина К.А. "Возможности использования интерактивных комплексов в условиях реализации ФГОС ООО ".

Уфимцев С.Г. 1.Методическое пособие для самостоятельной работы и проверки знаний глухих обучающихся по теме: «Сложение и вычитание десятичных дробей».

2.Методическое пособие для самостоятельной работы и проверки знаний глухих обучающихся по теме: «Умножение и деление десятичных дробей».

Шевелева А.С. Методические рекомендации по разработке контрольно – измерительных материалов тестирования для выявления планируемых результатов обучающихся».

Методические рекомендации по родительскому просвещению «Вредные привычки - безобидная игра?» «Опасный интернет». «Трудный подросток». «Соблюдение слухоречевого режима дома».

Дунаева О.Н. Методические рекомендации по родительскому просвещению «Правила безопасного поведения в соцсетях». «Экология дома».

Якимов Н.С. Методические рекомендации по созданию тестов (карточки для проверки знаний обучающихся) «Орфограммы в морфемах. Имя существительное. Имя прилагательное».

Характерными формами методической работы в 2016/2017 учебном году стали: обмен педагогическим опытом, проведение открытых уроков и внеурочных мероприятий, предметных недель.

Цель открытых мероприятий – использование инновационных подходов, современных образовательных технологии в обучении детей с нарушенным слухом и другими ограниченными возможностями здоровья. Основные задачи – развитие вербального компонента речи и коммуникативных возможностей глухих обучающихся, формирование индивидуальной траектории развития личности обучающегося через систему личностно-ориентированного мониторинга, включающего изучение динамики и прогнозирование продвижения ребенка в зоне его ближайшего развития. Показателем результативности системной работы по повышению качества образования является активное участие обучающихся в олимпиадах и конкурсах школьников. Всего в отчетном учебном году обучающиеся приняли участие в 22 олимпиадах международного, межрегионального и регионального уровня.

В 2016 году соискателем конкурса на получение премии Губернатора Свердловской области стала Мусина К.А., которая по итогам 2-х этапов заняла 4 место. Награждена Почетной Грамотой МОПОСО, памятным подарком.

Основными достижениями в работе педагогов можно считать:

- успешное прохождение педагогами процедуры аттестации на первую и высшую квалификационные категории;
- успешное представление опыта работы перед педагогами других образовательных организаций города и области на курсах повышения квалификации, семинарах и конференциях.
- успешное представление достижений обучающихся на общешкольных мероприятиях, а также на международных, межрегиональных и региональных олимпиадах, конкурсах, фестивалях.

По итогам работы МО Центра в течение года, по результатам посещений открытых занятий и уроков, самодиагностики учителей и воспитателей –выявлены основные вопросы, вызывающие затруднения у специалистов. В их числе:

- системный подход при постановке целей урока;
- освоение и повседневное использование всеми педагогами инновационных технологий в работе с обучающимися;
- адекватный самоанализ урока или занятия.

Эти вопросы будут включены в повестку августовского педсовета.

В целом, работа методических объединений осуществлялась в соответствии с учётом требований ФГОС, результатов апробации СФГОС (в эксперименте) и ориентирована на основные направления развития ГБОУ СО ЦПМСС «Эхо».

Вывод. На протяжении учебного года работа по накоплению и обобщению педагогического опыта велась активно. Все результаты и замечания будут проанализированы и учтены при планировании научно-методической работы на 2016/2017 учебный год.

#### **Раздел 4 Анализ результатов деятельности по основным направлениям, проблемы, задачи на 2016/2017 учебный год**

##### **1.1. Анализ учебной работы за 2016/17 учебный год (динамика результатов за 3 года)**

В ГБОУ СО «ЦПМСС «Эхо» созданы условия для реализации прав детей на получение качественного образования через урочную и внеурочную деятельность, систему воспитательной работы и дополнительного образования. Право обучающихся на развитие интеллектуальных, творческих, физических способностей реализуется через участие в фестивалях, конкурсах, олимпиадах, выставках, соревнованиях, социально-значимых проектах.

Внутришкольный мониторинг свидетельствует о том, что уровень образования обучающихся соответствует требованиям государственных образовательных стандартов, образовательные потребности соотносятся с познавательными интересами. Обучающиеся показывают усвоение определённого объёма знаний и способность его репродуцировать, достаточный уровень обученности, способность к коммуникативной деятельности. Это формирует социальную компетентность обучающихся, позволяющую решать задачи на базе полученных теоретических знаний, способствующих самореализации личности.

В конце учебного года была проведена внутренняя оценка успеваемости и качества образования:

- оценка предметных результатов освоения основной образовательной программы;
- оценка личностных результатов освоения обучающимися основной образовательной программы НОО;
- оценка универсальных учебных действий
  - оценки достижения предметных результатов освоения основной образовательной программы;

Оценка личностных результатов отслеживалась во внеурочной деятельности.

Структура контингента	1-4 классы
Количество обучающихся/воспитанников НОО, в том числе:	49
- количество глухих обучающихся	35
- количество слабослышащих обучающихся	14
-в том числе: количество глухих обучающихся с интеллектуальными нарушениями	4
- в том числе: количество глухих обучающихся на домашнем обучении	4
- в том числе: количество обучающихся, имеющих кохлеарные импланты	13
Общее количество классов в том числе:	8
- классы для глухих детей	5
- классы для слабослышащих	3

В 2016-17 учебном году в ГБОУ СО «ЦПМСС «Эхо» продолжалась работа по реализации ФГОС для детей с ОВЗ по адаптированным основным общеобразовательным программам начального общего образования для детей с ОВЗ (1-3 классы):

- для глухих обучающихся (вариант 1.2)
- для глухих обучающихся (вариант 1.3)
- для глухих обучающихся (вариант 1.4)
- для слабослышащих обучающихся (вариант 2.2)
- для слабослышащих обучающихся (вариант 2.3)

Педагогами и специалистами ГБОУ СО «ЦПМСС «Эхо» внедряются в образовательный процесс информационно – коммуникационные технологии, а также технологии, обеспечивающие дифференциацию и индивидуализацию обучения:

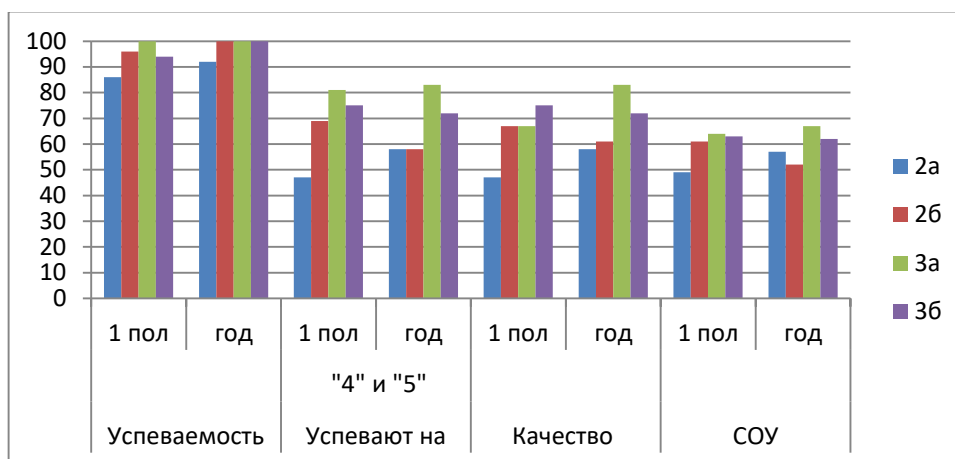
- программное обеспечение по предметам,
- программное обеспечение для индивидуальных коррекционных занятий по формированию речевого слуха и произносительной стороны речи («Дельфа-142», «Видимая речь-3», «Практикум по русской фонетике», «Специальные образовательные средства», «Речеразвивающие программы», «Учите русский», «Я в мире звуков» и др.
- слухоречевые тренажеры «Интон - М»,
- звукоусиливающая аппаратура коллективного пользования «Унитон-АК», «Унитон-ФМ-системы»,

В конце учебного года была проведена внутренняя оценка успеваемости и качества образования, оценка универсальных учебных действий:

- оценка предметных результатов освоения основной образовательной программы НОО;
- оценка личностных результатов освоения обучающимися основной образовательной программы

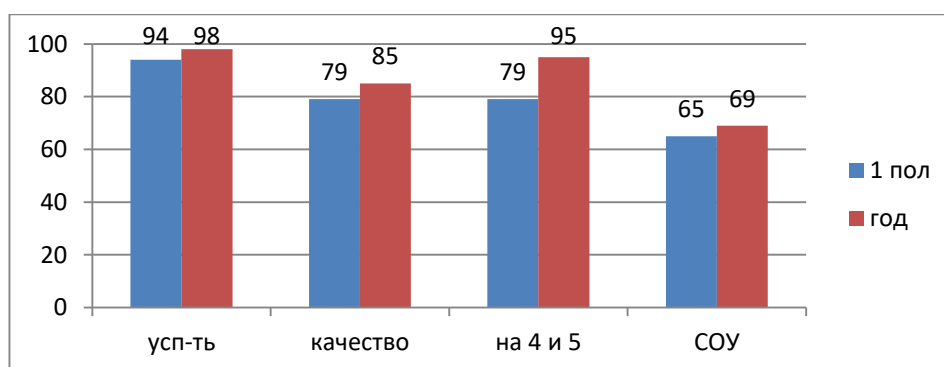
### Результаты образовательной деятельности ФГОС НОО ОВЗ

Класс	Кол. чел-к всего	Успеваемость		Успевают на "4" и "5"		Качество успеваемости		Динамика	Степень обученности		Динамика
		1 пол	год	1 пол	год	1 пол	год		1 пол	год	
2а	7	86	92	47	58 (4)	47	58	Положительная	49	57	Положительная
2б	4	96	100	69	58 (2)	67	61	Отрицательная	61	52	Отрицательная
3а	7	100	100	81	83 (6)	67	83	Положительная	64	67	Положительная
3б	4	94	100	75	72 (3)	75	72	Отрицательная	63	62	Отрицательная
<b>Средний</b>		<b>94</b>	<b>98</b>	<b>68</b>	<b>68 (15)</b>	<b>64</b>	<b>69</b>		<b>59</b>	<b>60</b>	Положительная



### Результаты образовательной деятельности ФГОС НОО

Класс	Кол. чел-к всего	Успеваемость		Успевают на "4" и "5"		Качество успеваемости		Динамика	Степень обученности		Динамика
		1 пол	год	1 пол	год	1 пол	год		1 пол	год	
4а	6	100	100	79	95	65	69	Положительная	65	69	Положительная



Анализ успеваемости и качества знаний по итогам 2016-2017 учебного года показал, что абсолютная успеваемость в начальной школе составляет 98 %, качественная успеваемость 69%, степень обученности - 60%. Снизились показатели во 2б и 3б классах. Анализ посещенных уроков показал, что в силу личностных особенностей некоторых обучающихся, социальных показателей, двуязычие в некоторых семьях, состояния здоровья (большое количество пропущенных занятий по болезни во 2б классе), трудностей в усвоении программного материала (в 3б классе).

Решением данной проблемы является психолого-педагогическая поддержка обучающихся, комплекс мероприятий по созданию условий для самореализации и получения

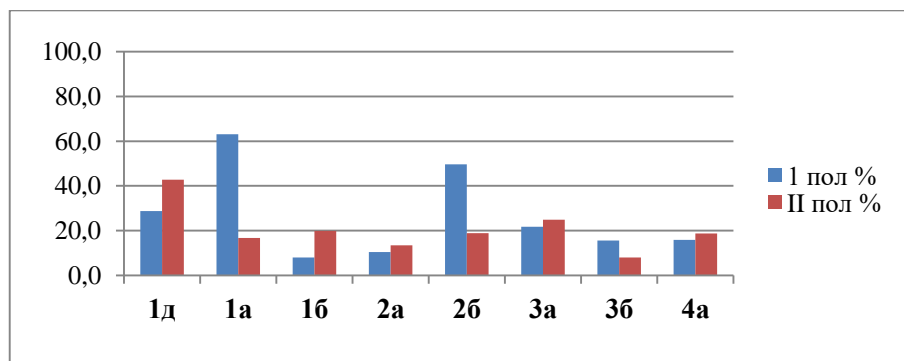
дополнительной помощи в освоении этих предметов, привлечение семьи к участию в учебно-воспитательном процессе.

### Мониторинг успеваемости и качества обученности

Учебный год / Показатель	2015-2016		2016-2017	
	успеваемость	качество	успеваемость	качество
	100 %	61 %	98	69

Качество знаний в начальной школе в 2016 – 2017 учебном году составило 69% что на 7 % выше, чем в предыдущем году.

### Пропуски уроков в течение 2016/17 учебного года



В течение учебного года пропуски уроков и занятий обучающимися были по уважительным причинам. Во втором полугодии пропусков было меньше на 9,1% .

### Индивидуальные занятия по формированию речевого слуха и произносительной стороны устной речи (ФРС и ПСУР)

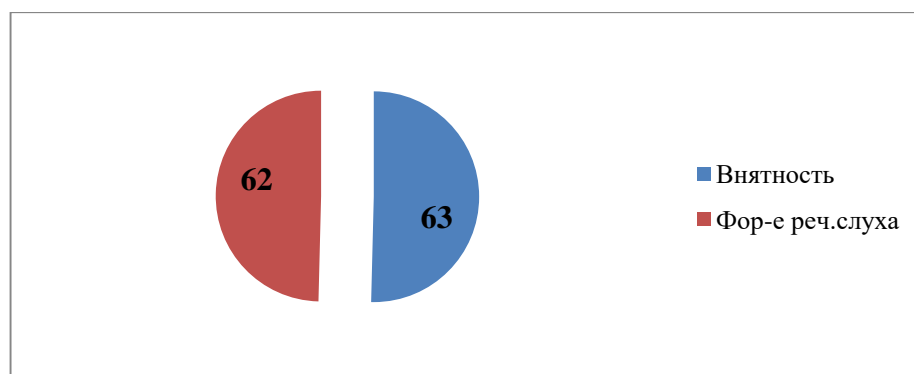
Важнейшей задачей образовательно –коррекционной работы является формирование восприятия и воспроизведения устной речи у детей с нарушенным слухом.

Коррекционная работа направлена на слухоречевую реабилитацию обучающихся с нарушенным слухом с учетом дифференцированного подхода в обучении и осуществлялась в ходе всего учебно-воспитательного процесса.

Ежегодно в конце учебного года проводится итоговый контроль внятности произношения. В качестве аудиторов речи приглашаются педагоги, не работающие с детьми, мало адаптированные к их речи, что позволяет получить более объективные данные об уровне внятности речи обучающихся. Проверка восприятия речи на слух и слухозрительно проводится в конце каждого полугодия.

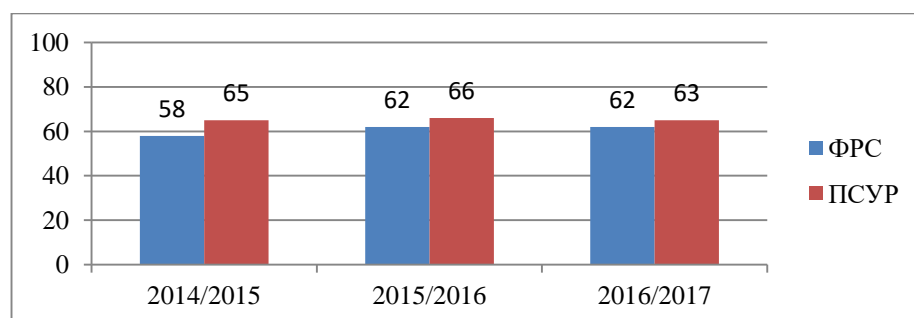
### Состояние речевого слуха и внятность на конец учебного года в 4а классе





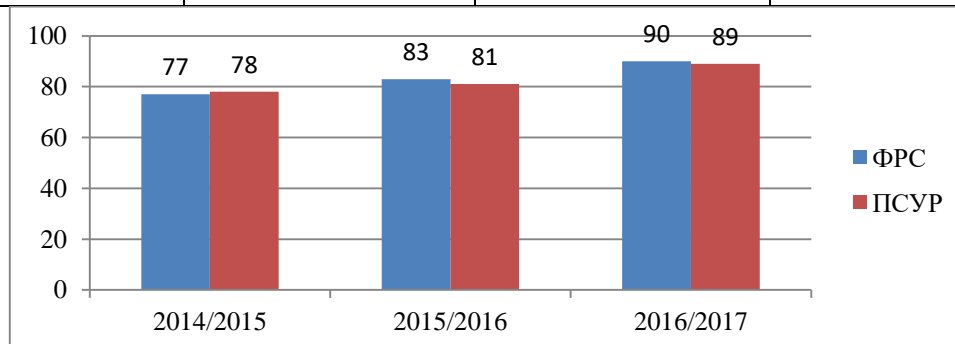
### Мониторинг формирования речевого слуха и произносительной стороны устной речи (4 класс)

Учебный период/ показатели	2014/2015	2015/2016	2016/2017
ФРС	58	62	62
ПСУР	65	66	63



### Мониторинг формирования речевого слуха и произносительной стороны устной речи (5-9 классы)

Учебный период/ показатели	2014/2015	2015/2016	2016/2017
ФРС	77	83	90
ПСУР	78	81	89



В начальной школе наблюдается положительная динамика во всех классах по формированию речевого слуха и внятности речи.

Результаты проверки внятности речи в старших классах высокие. Это свидетельствует о хорошем развитии у детей самоконтроля за произношением, ответственном подходе к

участию в речевых праздниках, конкурсах, слухоречевых олимпиадах. Хорошие результаты дает использование на индивидуальных занятиях специальных компьютерных программ и качественной звукоусиливающей аппаратуры «Интон-М», которые позволяют обучающимся работать над ритмико-интонационной структурой речи и контролировать свое произношение.

Однако, у части обучающихся имеются существенные речевые проблемы, обусловленные разными причинами, в том числе медицинскими (индивидуальные особенности, общее физическое недоразвитие, пропуски по болезни) и социальными (двуязычие в семье, глухие родители, неполные и неблагополучные семьи).

Среди обучающихся старших классов по формированию речевого слуха за 3 года наблюдается положительная динамика. С шестого класса восприятие речевого материала предъявляется обучающимся слухозрительно. Объем воспринимаемого материала резко вырос. Большое значение имеет навык чтения с губ, который развивался на специальных занятиях.

Учителями-дефектологами внедряются в образовательный процесс информационно – коммуникационные технологии, а также технологии, обеспечивающие дифференциацию и индивидуализацию обучения. Во всех классах и кабинетах установлены персональные компьютеры и необходимое программное обеспечение.

В течение учебного года каждым учителем были созданы проекты и презентации по темам программ по развитию речевого слуха и формированию произносительной стороны речи с использованием информационно-коммуникационных технологий. Материалы размещены на сайте в разделе «Методические материалы» и доступны для всех желающих.

Деятельность всего педагогического коллектива направлена на обучение детей с нарушенным слухом нормам речевого общения, принятого среди слышащих. Такая работа проводится не только на специально организованных индивидуальных и внеклассных занятиях, но и в процессе организации жизнедеятельности детей.

Показатели административно-диагностических контрольных работ отражают в целом положительную динамику внятности произношения обучающихся за 3 года; свидетельствуют об усвоении программного материала по формированию речевого слуха (свыше 60%).

В 2016-2017 учебном году основное общее образование (5 – 9 класс) получали 37 обучающихся.

	Основное общее образование	Среднее общее образование
Структура контингента	5-10 классы	11-12 классы
Количество обучающихся/воспитанников в том числе:	37	0
- количество глухих обучающихся	37	0
- количество слабослышащих обучающихся	0	0
- количество обучающихся после кохлеарной имплантации	6	0
- количество умственно отсталых обучающихся	5	0
- количество обучающихся со сложным дефектом	0	
- количество обучающихся на домашнем обучении	0	0
Общее количество классов в том числе:	7	0
- классы для глухих детей	7	0
- классы для слабослышащих	0	0

Основные направления деятельности ГБОУ СО «ЦПМСС «Эхо» в 2016-2017 учебном году являлись:

- организация образовательной деятельности и реализация компетентностного подхода в соответствии с возрастными и индивидуальными особенностями детей, состоянием их психического и соматического здоровья;

- осуществление своевременной индивидуально-ориентированной психолого-педагогической и медико-социальной помощи детям, их родителям (законным представителям) в реализации способностей каждого обучающегося и сопровождаемого;

- мониторинг результатов образовательной деятельности в условиях образовательной среды Центра и реализуемого учебно-воспитательного процесса;

- сопровождение всех участников образовательного процесса с учётом выбора образовательного маршрута и темпа обучения на всех уровнях и образовательного потенциала обучающегося или сопровождаемого.

В ГБОУ СО «ЦПМСС «Эхо» реализуются следующие общеобразовательные программы:

- начального общего образования для глухих обучающихся (1 – 4 класс, нормативный срок освоения 4 года);

- основного общего образования для глухих обучающихся (5 – 10 класс, нормативный срок освоения 6 лет);

- для умственно отсталых обучающихся,

- для глубоко умственно отсталых обучающихся, имеющих сложные дефекты;

- дошкольного образования (группы общеразвивающей, компенсирующей направленности, нормативный срок освоения 1 год).

Основное общее образование для глухих обучающихся (5-10 классы) нацелено на создание условий для достижения выпускниками уровня функциональной грамотности, необходимой в современном обществе и готовности к осознанному и ответственному выбору жизненного и профессионального пути.

Задачи основного общего образования:

- формировать у обучающихся целостные представления о мире, соответствующие современному уровню научных знаний и требованиям к развитию личности, основанные на приобретенных знаниях, умениях, навыках и способах деятельности;

- содействовать в решении задач личностного и ценностно-смыслового самоопределения и саморазвития;

- способствовать приобретению обучающимися опыта разнообразной деятельности (индивидуальной, коллективной), опыта познания и самопознания, опыта в построении конструктивных отношений с взрослыми и сверстниками;

- подготовить обучающихся к осуществлению выбора индивидуальной образовательной или профессиональной траектории.

Основное общее образование в ГБОУ СО «ЦПМСС «Эхо» реализуется по следующим образовательным программам:

5-6 классы - Адаптированная основная образовательная программа основного общего образования глухих обучающихся ГБОУ СО ЦПМСС «Эхо» (Приказ Министерства образования и науки Российской Федерации от 17. 12. 2010 г. № 1897 «Об утверждении федерального государственного образовательного стандарта основного общего образования» с изменениями, утвержденными приказом № 1644 от 29.12.2014 г., с изменениями, утвержденными приказом № 1577 от 31.12.2015 г.)

7-9 классы - Образовательная программа основного общего образования ГБОУ СО ЦПМСС «Эхо» (Приказ Минобрнауки от 05.03.2004 г. №1089 «Об утверждении федерального компонента государственных образовательных стандартов начального общего, основного общего и среднего (полного) общего образования») (ред. от 23.06.2015)

2-9 классы - Адаптированная основная образовательная программа ГБОУ СО ЦПМСС «Эхо» для глухих обучающихся с умственной отсталостью (Приказ Минобрнауки от 05.03.2004 г. №1089 «Об утверждении федерального компонента государственных образовательных стандартов начального общего, основного общего и среднего (полного) общего образования») (ред. от 23.06.2015)

Учебно-воспитательный процесс организуется в соответствии с требованиями СанПин 2.4.2.3286-15 (Постановление главного государственного санитарного врача РФ № 26 от 10 июля 2015 г. «Об утверждении СанПин 2.4.2.3286-15 «Санитарно-эпидемиологические требования к условиям и организации обучения и воспитания в организациях, осуществляющих образовательную деятельность по адаптированным основным общеобразовательным программам для обучающихся с ОВЗ»).

Педагогами и специалистами ГБОУ СО «ЦПМСС «Эхо» внедряются в образовательный процесс информационно – коммуникационные технологии, а также технологии, обеспечивающие дифференциацию и индивидуализацию обучения:

- 1) Слухоречевая реабилитация детей после КИ.
- 2) Использование программного оборудования по предметам.
- 3) Формирование произносительной стороны речи с применением презентаций MicrosoftPowerPoint, программного оборудования: «Дельфа -142», «Видимая речь-3», «Практикум по русской фонетике» и др., слухоречевых тренажеров «Интон - М».
- б) Формирование, коррекция, развитие и тренинг дыхания, артикуляции, голосообразования, речи и речевого поведения с использованием аппаратно-программного комплекса «Комфорт - Лого».

В ГБОУ СО «ЦПМСС «Эхо» созданы условия для реализации прав детей на получение качественного образования через урочную и внеурочную деятельность, систему воспитательной работы и дополнительного образования. Право обучающихся на развитие интеллектуальных, творческих, физических способностей реализуется через участие в фестивалях, конкурсах, олимпиадах, выставках, соревнованиях, социально-значимых проектах.

Внутришкольный мониторинг свидетельствует о том, что уровень образования обучающихся соответствует требованиям государственных образовательных стандартов, образовательные потребности соотносятся с познавательными интересами. Обучающиеся показывают усвоение определённого объёма знаний и способность его репродуцировать, достаточный уровень функциональной грамотности, способность к коммуникативной деятельности. Это формирует социальную компетентность обучающихся, позволяющую решать задачи на базе полученных теоретических знаний, способствующих самореализации личности.

В конце учебного года была проведена внутренняя оценка успеваемости и качества образования:

- оценка предметных результатов освоения основной образовательной программы;
- оценка личностных результатов освоения обучающимися основной образовательной программы;
- оценка универсальных учебных действий (5-6 классы внеурочная деятельность).

Анализ успеваемости и качества знаний по итогам 2016-2017 учебного года показал, что абсолютная успеваемость в основной школе составляет 100 %, качественная успеваемость 80%.

**Качество обучения по классам (5-9 класс). Итоги успеваемости.**

Класс	Кол. чел-к всего	Кол. чел-к по вспомогательной программе	Успеваю т на "4" и "5"	Одн а "3"	Качество успеваемос ти		Динамика	Степень обученност и		Динамик а
					2015- 2016	201 6- 201 7		2015- 2016	2016 - 2017	
5 а	7	2	2	1		84%			71	
6 а	5	2	-	-	0%	58%	Положите льная	36	55	Положитель ная
6 б	5	0	4	-	60%	93%	Положите льная	53	68	Положитель ная
7 а	6	0	3	1	67%	82%	Положите льная	55	68	Положитель ная
8 а	6	0	2	-	67%	74%	Положите льная	55	58	Положитель ная
8 б	6	1	2	-	50%	70%	Положите льная	50	59	Положитель ная
9 а	2	0	2	-	75%	100 %	Положите льная	57	73	Положитель ная
	<b>37</b>	<b>5</b>	<b>15</b>	<b>2</b>		<b>80</b>			<b>65</b>	

Качественная успеваемость в основной школе в 2016 – 2017 учебном году составила 80%, что на 23% выше, чем в предыдущем году. Это свидетельствует тому, что образовательная модель ГБОУ СО ЦПМСС «Эхо» – это опыт внедрения развивающих программ, методических рекомендаций, направленных на развитие личности ребёнка; преимственность в обучении.

**Сравнительная информация об абсолютной и качественной успеваемости.**

Учебный год / показатель	2014-2015		2015-2016		2016-2017	
	успеваемост ь	качество	успеваемост ь	качество	успеваемость	качество
Основная школа	100%	46%	100%	57 %	100%	80%

Анализ качественной успеваемости обучающихся по предметам показывает, что высокий % качественной успеваемости обучающихся по физической культуре, технологии,

изобразительному искусству, МХК. Недостаточно высокие показатели качества успеваемости по природоведению и географии.

Предметные области	Учебные дисциплины	2015-2016	2016-2017	Динамика
Филология	Русский язык	56%	72%	положительная
	Литература	59%	69%	положительная
Математика и информатика	Математика	56%	72%	положительная
	Алгебра	60%	64%	положительная
	Геометрия	75%	82%	положительная
	Информатика и ИКТ	85%	87%	положительная
Естественно-научные предметы	Биология	61%	63%	положительная
	Природоведение	44%	57%	положительная
	Физика	75%	69%	отрицательная
	Химия	75%	76%	положительная
Общественно-научные предметы	География	81%	59%	отрицательная
	История	76%	73%	отрицательная
	Обществознание	97%	78%	отрицательная
Искусство	МХК	88%	88%	положительная
	ИЗО	100%	100%	положительная
	ОБЖ	73%	73%	положительная
Физическая культура	Физическая культура	100%	100%	положительная
Технология	Технология	100%	100%	положительная



Снизился процент качественной успеваемости по истории, обществознанию, географии, что связано с изучением данных предметов в 6 классах первый год. Анализ посещенных уроков (ответы обучающихся, темп работы на уроке, качество выполнения заданий на уроках и дома) показал, что в силу личностных особенностей, состояния здоровья

(вследствие этого большое количество пропущенных занятий по болезни в 6 а классе), уровня обученности обучающихся с увеличением учебного материала, с усложнением его содержания, с освоением новых форм работы появляются трудности в обучении.

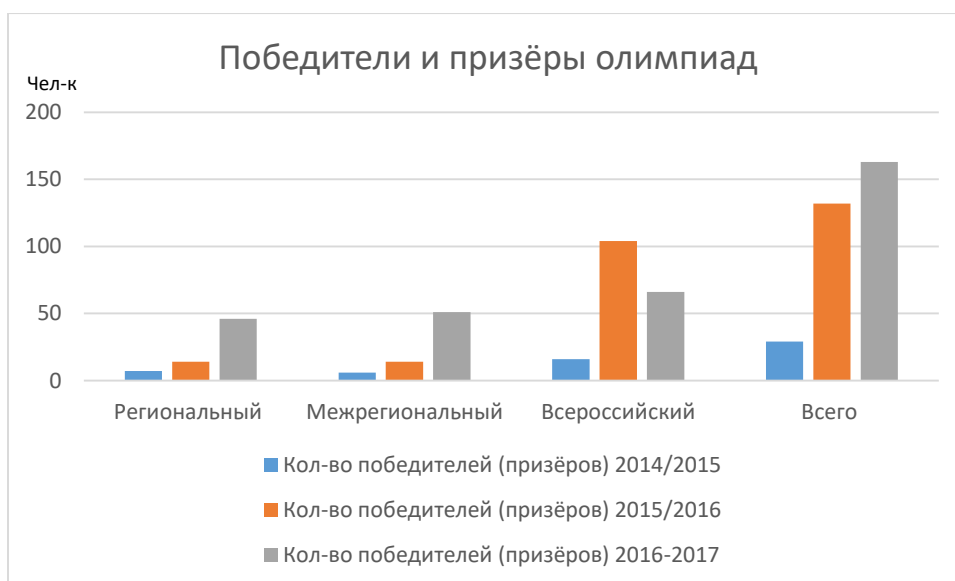
Решением данной проблемы является психолого-педагогическая поддержка обучающихся, комплекс мероприятий по созданию условий для самореализации и получения дополнительной помощи в освоении этих предметов, привлечение семьи к участию в учебно-воспитательном процессе.

Показателями личностных результатов освоения основной образовательной программы, является участие обучающимися (5-9 класс) в олимпиадах, творческих, интеллектуальных мероприятиях и соревнованиях различного уровня.

### Победители и призёры предметных олимпиадах, конкурсов (чел.)

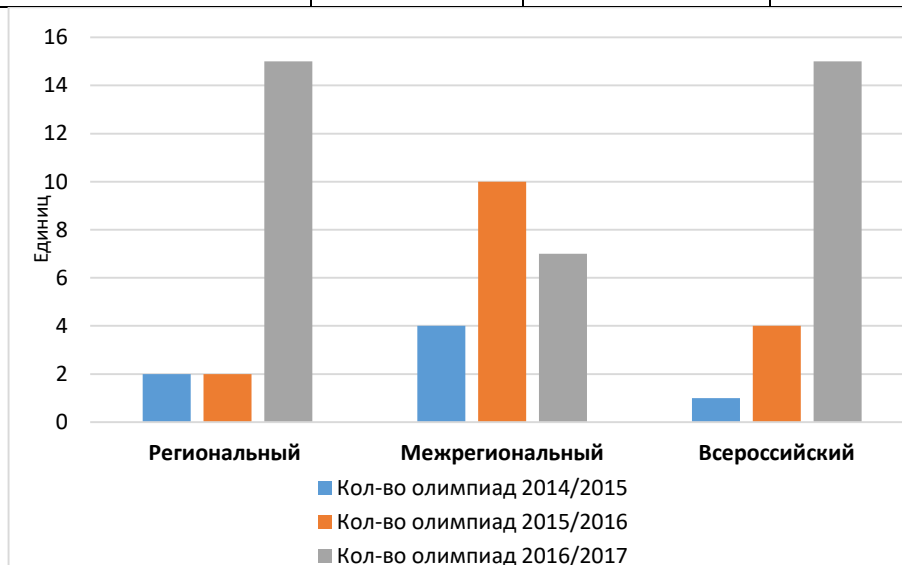
Уровень	Кол-во победителей (призёров) / год					
	2014/2015		2015/2016		2016-2017	
	победител и	призёр ы	победител и	призёр ы	победител и	призёр ы
Региональный	4	3	4	10	11	35
Межрегиональны й	1	5	4	10	21	30
Всероссийский	5	11	37	67	13	53
<b>Всего</b>	<b>10</b>	<b>19</b>	<b>45</b>	<b>87</b>	<b>45</b>	<b>118</b>

Мониторинг участия обучающихся в предметных олимпиадах показал увеличение общего количества победителей и призёров олимпиад в 2016-2017 учебном году, но количество победителей и призёров Всероссийского (Международного) уровня в 2015-2016 учебным году превышает показатели 2016-2017 учебного года, что связано с большим охватом участия обучающихся в 2015-2016 учебном году в международной предметной интернет-олимпиаде «Родник знаний» для учащихся с нарушениями слуха, таких международных олимпиадах как «Я – энциклопедия», «Кириллица».



В 2016-2017 учебном году увеличилась доля участия обучающихся в олимпиадах Всероссийского и Регионального уровня.

Уровень олимпиад	Кол-во олимпиад /год		
	2014/2015	2015/2016	2016/2017
Региональный (областной)	2	2	15
Межрегиональный	4	10	7
Всероссийский	1	4	15



Повышению интереса обучающихся к изучаемым предметам, расширению и углублению знаний, развитию творческих способностей, активизации самостоятельной деятельности по отбору, анализу и обобщению материала, развитию коммуникативных навыков и познавательных способностей способствовало проведение предметных недель:

№	Название предметной недели	Классы	Кол-во участников	Мероприятия проводимые в рамках предметной недели
1	Неделя математики, физики и информатики	3 - 9	40	Конкурс предметных газет. Проведение предметных викторин по классам. Участие в олимпиаде «Яэнциклопедия» Конкурс поделок по теме «Подари вторую жизнь упаковке». Участие в I Межрегиональной дистанционной олимпиаде по математике для обучающихся с нарушенным слухом.
2	Интегрированная историко-литературная предметная неделя «Великая Отечественная война в истории и литературе»	5 - 9	33	Просмотр информационных тематических презентаций, посвященных Великой Отечественной войне. Беседы с обучающимися.  Цикл книжно-иллюстративных выставок. Библиотечные уроки «Поклонимся великим тем годам».



				<p>Конкурс изобразительного искусства «У войны не детское лицо» (рисунки обучающихся).</p> <p>Оформление информационного стенда, посвященного празднованию Победы в Великой Отечественной войне.</p> <p>Военно-патриотические викторины, тестирование обучающихся.</p> <p>Конкурс художественного чтения «Строки, опаленные войной»</p> <p>Спортивные мероприятия, посвященные Дню Победы Эстафета. Участие в мероприятии «Окажи помощь раненому» (необходимые действия в ЧС). Конкурс декоративно-прикладного искусства «Подарок ветерану», «Письмо с фронта» (как сложить фронтовое письмо «Треугольник»).</p>
3	Интегрированная естественно-научная предметная неделя «Мир, в котором я живу», посвящённой году экологии в России.	5 - 9	37	<p>Оформление выставки детских рисунков «По страницам Красной книги»</p> <p>Оформление информационного стенда «Красная книга Свердловской области»</p> <p>Всероссийский творческий конкурс «ПРИРОДА родного края»</p> <p>Оформление тематических стендов с творческими заданиями по биологии, химии, географии, окружающему миру</p> <p>Конкурсные задания, викторины по географии, биологии, химии на выявление «Лучшего знатока предмета» (тесты, ребусы, кроссворды и т.д.)</p> <p>Книжно-иллюстративные выставки: «Году экологии в России посвящается», «По страницам Красной книги»</p> <p>Тематические классные часы, беседы с обучающимися: «Году экологии в России посвящается», «По страницам Красной книги», «Мир, в котором я живу», «Сохраним родную</p>

				природу» (просмотр презентаций, учебных фильмов) Внеклассное мероприятие «Поход в Екатеринбургский зоопарк» Общешкольное мероприятие «Своя игра» (командная игра)
--	--	--	--	---

### **Выводы**

По итогам 2016-2017 учебного года учебные программы по всем предметам пройдены. Наблюдаются положительные результаты качественной успеваемости обучающихся.

### **1.2. Внеурочная деятельность. Индивидуальные занятия по формированию речевого слуха и произносительной стороны устной речи (ФРС и ПСУР)**

Коррекционно-развивающая область является обязательной частью внеурочной деятельности, поддерживающей процесс освоения содержания образования с учетом особых образовательных потребностей каждой категории обучающихся с нарушенным слухом, их индивидуальных особенностей. Важнейшей задачей образовательно – коррекционной работы является формирование восприятия и воспроизведения устной речи у детей с нарушенным слухом.

Коррекционная работа направлена на слухоречевую реабилитацию обучающихся с нарушенным слухом с учетом дифференцированного подхода в обучении и осуществлялась в ходе всего учебно-воспитательного процесса.

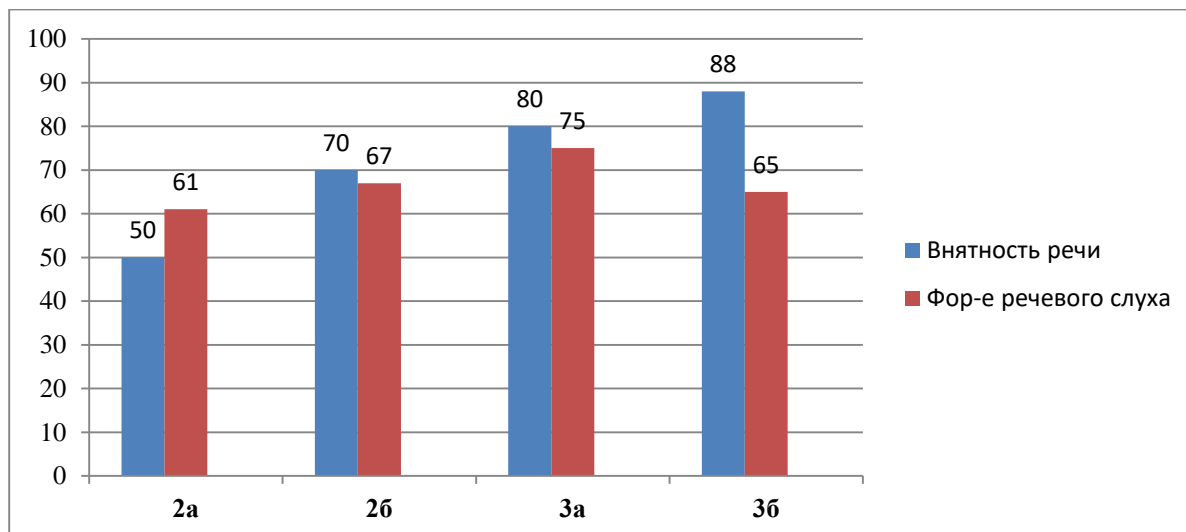
Содержание коррекционной работы на учебный год определялось особенностями воспитанников каждого класса, состоянием тонального и речевого слуха, познавательной деятельности и речевого развития, которые выявлялись в ходе комплексного медико-педагогического обследования в начале учебного года (входящая диагностика), предваряющего коррекционную работу.

Комплексное педагогическое обследование предусматривало также изучение психофизического развития ребенка, состояние его здоровья, времени, причины и характера нарушения слуха. Данные, полученные в результате обследования, заносились в протоколы и слухоречевые портфолио обучающихся.

Взаимодействие педагогического коллектива по соблюдению слухоречевого режима прослеживается в формировании коммуникативной направленности обучения: речевой материал уроков, внеклассных мероприятий, для публичных выступлений регулярно отрабатывался; внедрялись в учебный процесс разнообразные приемы работы над диалогической речью.

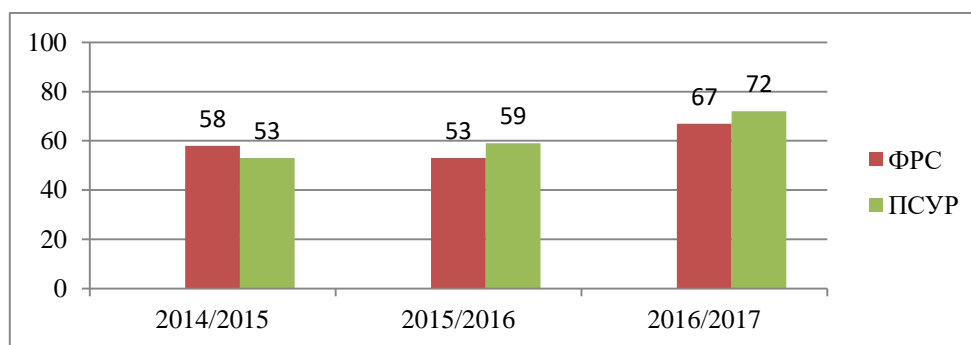
Ежегодно в конце учебного года проводится итоговый контроль внятности произношения. В качестве аудиторов речи приглашаются педагоги, не работающие с детьми, мало адаптированные к их речи, что позволяет получить более объективные данные об уровне внятности речи обучающихся. Проверка восприятия на слух и слухозрительно контрольных речевых единиц проводится в конце каждого полугодия. Материалом контроля служат отработанный речевой материал по различным темам, в том числе и из терминологического словаря общеобразовательных предметов.

**Мониторинг  
формирования речевого слуха и произносительной стороны устной речи  
в начальной школе 2016-17 учебный год**

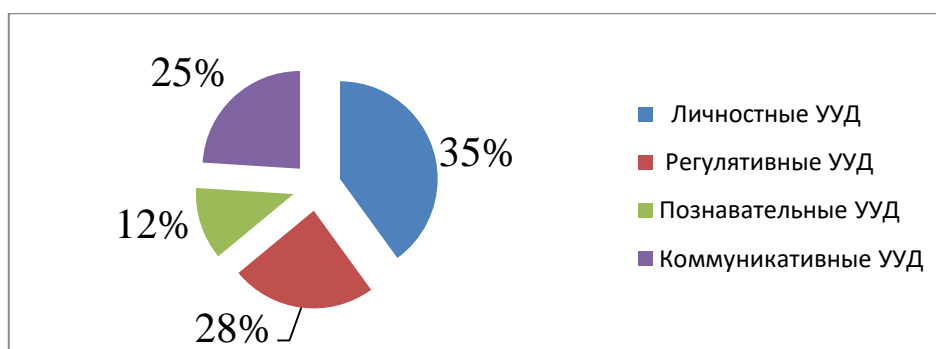


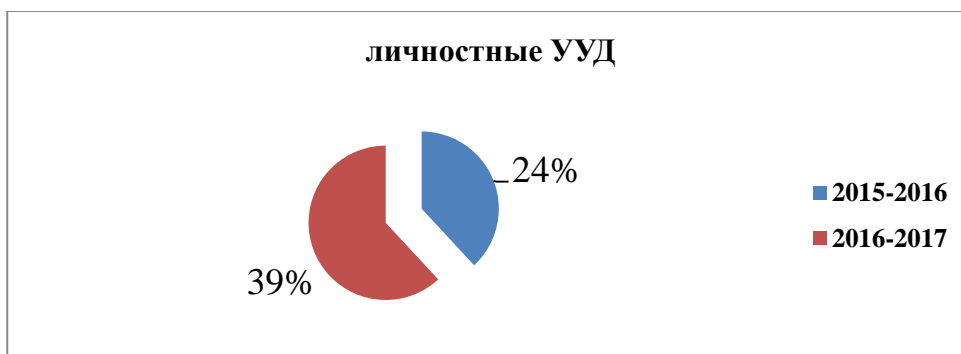
**Динамика формирования речевого слуха и произносительной стороны устной речи  
(2-3 классы)**

Учебный период/ показатели	2014/2015	2015/2016	2016/2017
ФРС	58	53	67
ПСУР	53	59	72

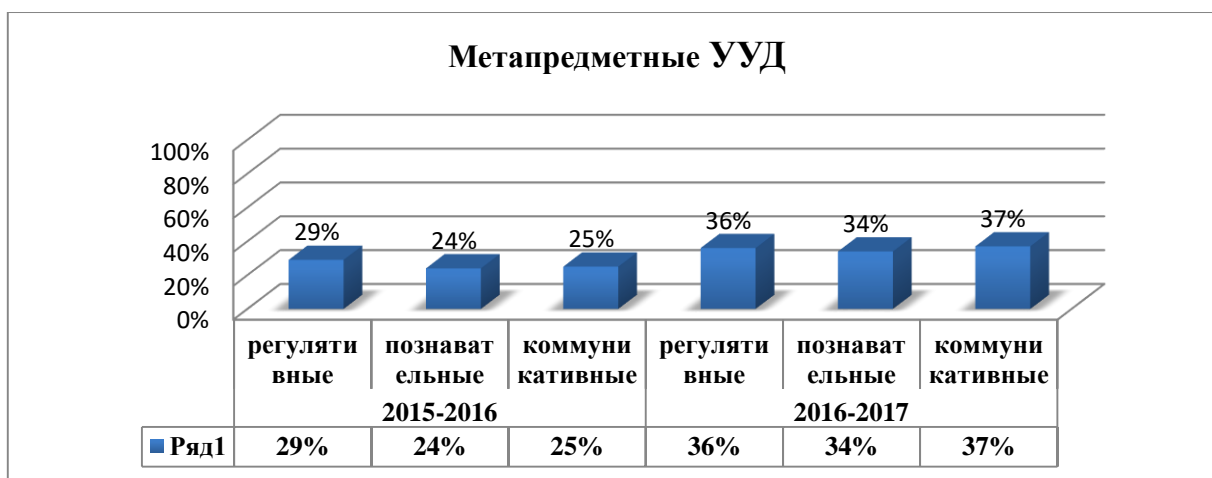


**Сформированность УУД за 2016-2017 учебный год**





### Сформированность метапредметных УУД за 2 учебных года



Выводы: повысился уровень сформированности личностных, метапредметных УУД во всех классах. Менее доступны для обучающихся – познавательные УУД. Они более сложны для приобретения и усвоения, т.к. требуют самостоятельного процесса поиска, исследования и совокупности операций по обработке, систематизации, обобщению и использованию полученной информации, в том числе речевой.

Необходимо включать в учебный процесс задания, требующие логических действий, а также постановки и решения проблем, а также формирования словесно-логического мышления и связной речи.

Доля обучающихся (воспитанников), охваченных системой внеурочной деятельности - 100%

Показателями личностных результатов освоения основной образовательной программы НОО является участие обучающимися в олимпиадах, творческих, интеллектуальных мероприятиях и соревнованиях различного уровня.

В Центре «Эхо» созданы условия для реализации прав детей на получение качественного образования через урочную и внеурочную деятельность, систему воспитательной работы и дополнительного образования. Право обучающихся на развитие интеллектуальных, творческих, физических способностей реализуется через участие в фестивалях, конкурсах, предметных олимпиадах различного уровня.

В 2016-2017 учебном году увеличилась доля участия обучающихся начальных классов в олимпиадах межрегионального и международного уровня. Результаты мониторинга участия обучающихся в предметных олимпиадах подтверждают увеличение количества победителей и призеров олимпиад:

- V межрегиональная олимпиада по слухоречевому развитию «Не буду молчать!» среди обучающихся выпускных классов начального общего образования образовательных организаций, реализующих адаптированные общеобразовательные программы для глухих и слабослышащих обучающихся. Тема олимпиады: «Творчество К.И. Чуковского».

Всего в олимпиаде приняли участие 25 обучающихся из 10 образовательных организаций. (ГБОУ СО «ЦПМСС «Эхо» - 1 победитель, 1 призер).

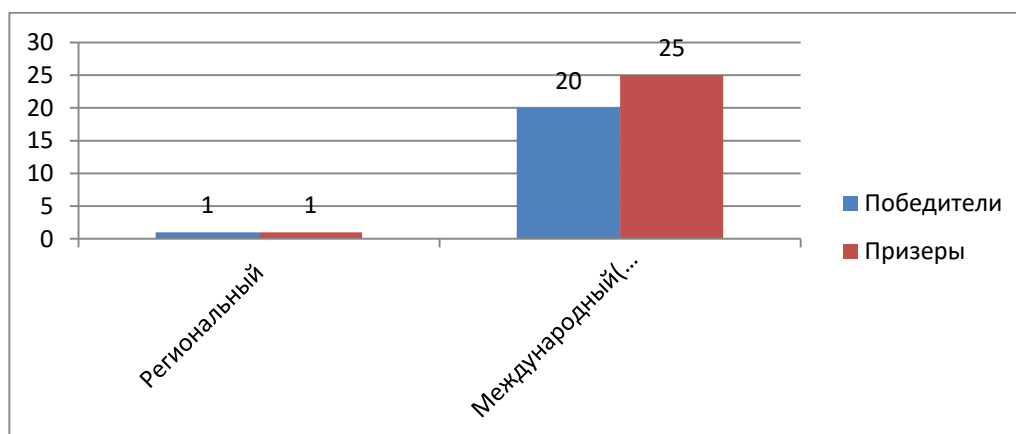
- Участие обучающихся в шестой международной предметной интернет-олимпиаде «Родник знаний - 2017» (ГБОУ СО «ЦПМСС «Эхо» - 22 участника, 14 победителей, 21 призер).

- Участие обучающихся в шестой международной слухоречевой интернет-олимпиаде «Родник знаний - 2017» НОО (13 участников, 6 победителей, 3 призера).

- Участие обучающихся в шестой международной слухоречевой интернет-олимпиаде «Родник знаний - 2017» ООО (21 участник, 4 победителя, 12 призеров).

### Победители и призёры предметных олимпиадах, конкурсов (чел.)

Уровень	Победители	Призеры
Межрегиональный	1	1
Международные интернет-олимпиады	20	25
<b>Всего</b>	<b>21</b>	<b>26</b>
<b>Доля участия</b>	<b>50%</b>	<b>60%</b>



Обучающиеся начальной школы приняли активное участие в интернет-олимпиадах. Мониторинг участия обучающихся в предметных олимпиадах показал увеличение общего количества победителей и призеров олимпиад в 2016-2017 учебном году.

Кроме олимпиад обучающиеся принимали активное участие в предметных неделях. Предметные недели направлены на повышение интереса к изучаемому предмету, расширение и углубление знаний, развитие творческих способностей, активизацию самостоятельной деятельности учащихся по отбору, анализу и обобщению материала, развитие коммуникативных навыков и познавательных способностей обучающихся.

### Конкурс чтецов (школьный уровень)

	Победители	Призеры
<b>2016-2017</b>	<b>3</b>	<b>5</b>

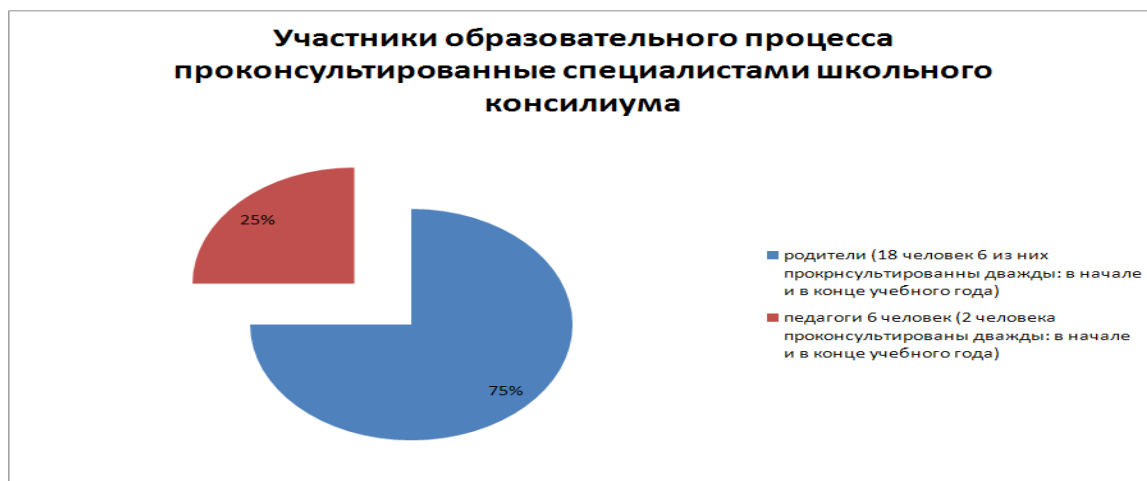
Повышению интереса обучающихся к изучаемым предметам, расширению и углублению знаний, развитию творческих способностей, активизации самостоятельной деятельности по отбору, анализу и обобщению материала, развитию коммуникативных навыков и познавательных способностей способствовало проведение предметных недель

### Психолого-медико-педагогический консилиум

Обучающиеся центра «Эхо» находятся на сопровождении школьного консилиума.

Количество обучающихся для которых были уточнены направления коррекционно – развивающей работы, даны рекомендации педагогам и родителям	Количество обучающихся направленных на ВК с целью продления обучения по индивидуальной форме	Количество обучающихся, которые по итогам коррекционно-развивающей работы, были направлены на ТПМПК с целью уточнения условий обучения, корректировки и выбора образовательного маршрута
<b>50% (15 человек)</b>	<b>13% (4 человека)</b>	<b>37% (11 человек)</b>

Количество обучающихся для которых были уточнены направления коррекционно – развивающей работы, даны рекомендации педагогам и родителям	Количество обучающихся и детей находящихся на сопровождении в Центре «Эхо», направленных на ТПМПК с целью уточнения условий обучения, корректировки и выбора образовательного маршрута
<b>59% (20 человек)</b>	<b>41% (14 человек)</b>



Специалисты школьного консилиума проконсультировали 6 педагогов (2 из них были проконсультированы дважды: в начале и в конце учебного года) - 25% участников образовательного процесса, обратившихся за консультацией в школьный ПМПК, 18 родителей (6 из них были проконсультированы дважды: в начале и в конце учебного года) – 75% участников образовательного процесса, обратившихся за консультацией в школьный ПМПК.

### 1.3. Анализ психолого-педагогического сопровождения детей (КИ и приходящие дети) за 2016/2017 учебный год (динамика результатов за 3 года)

#### Аналитический отчёт педагога психолога о проделанной работе за 2016 – 2017 учебный год

**Цели работы:** создание благоприятных социально-психологических условий, способствующих максимальному развитию личностного и творческого потенциала всех участников образовательного процесса, успешному освоению программы обучающимися.

#### Поставленные задачи:

1. Психологическое сопровождение периода адаптации вновь поступивших в школу – интернат обучающихся 1д,1а,1б классов.
2. Создание условий для профилактики школьной дезадаптации, развития и становления познавательных процессов, развитию и становлению произвольной регуляции деятельности обучающихся 1д,1а,1б классов.
3. Создание условий для развития умения воспринимать обращенную речь, для формирования потребности в речевом общении, для развития коммуникативной компетенции обучающихся 1,2,3 классов после КИ. Разработка, с учётом полученных диагностических данных, и проведение занятий в микро – группах направленных на формирование базисных психологических структур речи, развитие потребности в речевом общении для обучающихся 1,2,3 классов после КИ.
4. Психологическое сопровождение периода адаптации к обучению в среднем звене обучающихся 5 класса.
5. Отслеживание динамики развития познавательных процессов, мотивации к обучению, учебных навыков обучающихся 4 класса.
6. Профилактика дезадаптации обучающихся подросткового возраста (своевременное выявление акцентуаций характера обучающихся - подростков, создание благоприятных условий, с учётом личностных особенностей, для их обучения и развития) .
7. Раннее выявление неуспевающих обучающихся, обучающихся имеющих трудности освоения правил поведения в школе – интернате, трудности общения в детском коллективе.
8. Оказание психологической консультационной помощи родителям обучающихся центра и родителям детей находящихся на сопровождении (детей раннего и дошкольного возраста) и педагогам по вопросам воспитания и обучения детей в рамках работы школьного консилиума и индивидуального консультирования.

Для решения поставленных задач и достижения основных целей психологических целей велась работа по основным направлениям: консультативное, диагностическое, коррекционно – развивающее, просветительское и методическое.

#### Методическое направление

Направления методической работы	I полугодие 2016-2017уч.г.	II полугодие 2016-2017уч.г.
Разработка бланков для диагностической работы, подборка батареи тестов	1.Подбор диагностических методик для обследования детей подросткового возраста с нарушенным слухом (исследование	Разработка бланков дневников наблюдений для педагогов среднего звена с целью выявления

	самооценки, мотивации к обучению) 2. Подбор диагностических методик для обследования детей 1-ых классов, для оценки готовности обучающихся к школьному обучению.	акцентуаций характера обучающихся среднего звена
Разработка программ психологического сопровождения обучающихся	1. Программа психологического сопровождения обучающихся 1-ых классов. Профилактика школьной дезадаптации обучающихся 1а,1б класса, подготовка к школьному обучению обучающихся 1 дополнительного класса).	Программа психологического сопровождения обучающихся 1 -3 классов с нарушенным слухом после КИ (сопровождение)
Разработка тематических собраний (родительских, МО)	1.Советы психолога по вопросу воспитания детей подросткового возраста. 2.Советы психолога родителям детей после кохlearной имплантации.	1.Тематическое заседание МО учителей-предметников среднего и старшего звена. Тема: «Подросток. Особенности возраста. Способы эффективного взаимодействия с детьми подросткового возраста». 2. Профилактической беседа с девочками – подростками на тему: «Моя жизнь – мой выбор»

**Выводы:** Методическую работу за 2016 – 2017 учебный год можно оценить, как достаточно продуктивную. В следующем учебном году планирую разработать батареи тестов для психологического обследования детей с нарушенным слухом разных возрастных категорий, оформить стимульный материал.

### Просветительское направление

Формы просветительской работы	I полугодие 2016-2017уч.г.	II полугодие 2016-2017уч.г.
Проведение тематических классных часов	В 2б классе в качестве классного руководителя класса.	Профилактической беседа с девочками – подростками на тему: «Моя жизнь – мой выбор»
Выступление на родительских собраниях, МО	1. Классное родительское собрание 2б класса: Тема: «Как помочь ребёнку сформировать ответственное отношение к школе. Выполнение домашних заданий, сборы в школу» 2. Классное родительское собрание 5а класса: Тема: «Особенности воспитания детей подросткового возраста»	Тематическое заседание МО учителей-предметников среднего и старшего звена. Тема: «Подросток. Особенности возраста. Способы эффективного взаимодействия с детьми подросткового возраста».



Просветительские беседы в рамках индивидуальных консультаций	1. Консультации педагогов 2. Индивидуальные консультации родителей 3. Консультации в рамках школьного консилиума	1. Консультации педагогов (в том числе дистанционное) 2. Индивидуальные консультации родителей 3. Консультации в рамках школьного консилиума
Участие в НПК, семинарах	<b>II Региональный практико-ориентированный семинар «Мониторинг качества образования детей с ОВЗ в условиях реализации ФГОС НОО»</b> <b>Мастер — класс:</b> «Мониторинг состояния регулятивных возможностей ребёнка с ОВЗ с использованием АПК Комфорт – лого»	<b>1.VI Межрегиональная НПК</b> «Организация доступной образовательной среды для детей с нарушенным слухом в условиях реализации ФГОС <b>Мастер – класс, стендовый доклад:</b> «Формирование базисных структур речи и потребности в речевом общении у неслышащих обучающихся после КИ на занятиях педагога – психолога» <b>2.III Региональный практико-ориентированный семинар</b> «Формирование жизненных компетенций обучающихся с ограниченными возможностями здоровья в процессе реализации ФГОС) <b>Мастер – класс:</b> «Формирование базисных структур речи и потребности в речевом общении у неслышащих обучающихся после КИ на занятиях педагога – психолога»

**Выводы:** Просветительская психологическая работа ведётся. Аудитория участников образовательного процесса, охваченная психологической просветительской работой расширена по сравнению с прошлым учебным годом. Планирую продолжить просветительскую работу с педагогами в виде выступлений на МО, разработать и провести тематические беседы для обучающихся среднего звена.

### Консультационное направление

Консультационное направление работы	I полугодие 2016-2017уч.г.	II полугодие 2016-2017уч.г.
Консультирование обучающихся	–	–
Консультирование педагогов	2 Тема: «Как реагировать, когда ребята жалуются друг на друга». «Коррекция поведения. Как реагировать, как помочь ребёнку, когда он выражает отрицательные эмоции»	5 Темы: «Отказные реакции на занятия, как реагировать» «Тики у ребенка, действия и помощь педагога» «Результаты анализа дневников наблюдений. Особенности поведения подростков, способы взаимодействия, направление»

		воздействия с учетом результата анализа дневников наблюдений»		
Дистанционное консультирование педагогов	-	1 Тема: « Ребенок после КИ. Основные направления, методы и методики работы»		
Консультирование родителей	по инициативе родителя	в рамках школьного ПМПк*	по инициативе родителя	в рамках школьного ПМПк
	2 Темы: 1.« Ребёнок плохо учится, не понимает материал, отказывается дополнительно заниматься дома, как помочь ребёнку, как организовать дополнительные занятия дома» (5 класс) 2.«Ребёнок стесняется своих недостатков (плохо слышит, говорит, проблемы со зрением) как поддержать его в этой ситуации.» (5 класс)	11	2 Темы: 1.« Хвалить ли ребенка за результат, если он незначительный? Как и что поощрять в поведении ребенка» (3 класс) 2.«Отказные реакции при выполнении домашних заданий. Как реагировать, как помочь ребенку» (1 класс)	24 4 из них родители детей дошкольного возраста, находящихся на сопровождении в центре
Консультирование родителей детей раннего возраста находящихся на сопровождении	-	-	2 Темы: 1. «Особенности воспитания детей раннего возраста» 2. «Возраст « Я сам», как избежать конфликтов»	1

**Выводы:** Консультативная работа ведётся. В рабочем графике выделено время для консультаций участников образовательного процесса. Консультации обучающихся, педагогов и родителей по их инициативе достаточно редки. Планирую актуализировать вопросы, требующие решения, проводя тематические классные часы, участвуя в родительских собраниях, методических объединениях.

Появились обращения за консультациями родителей детей раннего возраста.

### Диагностическое направление

Направления работы	I полугодие 2016-2017уч.г.		II полугодие 2016-2017уч.г.	
	Индивидуальная	групповая	Индивидуальная	групповая
Диагностика	40	1 (7 человек)	51	1

Диагностическая деятельность была представлена как отдельный вид работы (с целью анализа развития познавательных способностей обучающихся центра и детей, находящихся на сопровождении (в том числе детей раннего возраста), психологической готовности к обучению, анализа проблем личностного развития, проведение профориентационной диагностики), а также как составляющая часть индивидуальных занятий с детьми занимающимися по АООП НОО (вариант 1.4).

**Выводы:** в 2016-2017 учебном году при проведении диагностик (исследование уровня развития познавательных процессов, уровня готовности к школьному обучению, социометрического исследования, совместного анкетирования родителей и обучающихся 9 класса с целью выявления готовности к профессиональному выбору, профориентации обучающихся 9 класса) были использованы специально разработанные бланки, что позволило оптимизировать процесс диагностики и обработки результатов. Был подобран и апробирован набор методик по исследованию уровня мотивации к школьному обучению, личностных особенностей обучающихся 4 и 5 классов. Методики легки в применении, понятны обучающимся и достаточно информативны. Итоговая диагностика была проведена в достаточно сжатые сроки. Введение дневников наблюдений педагогами среднего звена позволила выявить особенности поведения подростков, требующих коррекционной воспитательной работы. Сотрудничество с педагогами помогло создать условия для благоприятного развития и обучения обучающихся ба,бб классов с учетом их индивидуальных особенностей.

### **Коррекционно – развивающее направление**

Направления работы	I полугодие 2016-2017уч.г.	II полугодие 2016-2017уч.г.
Коррекционно – развивающие занятия	Работа в микро группах по 2-3человека 16 человек	1.Программа психологического сопровождения обучающихся 1 классов. Профилактика школьной дезадаптации. <b>17 человек</b> 2.Программа психологического сопровождения обучающихся 1,2, 3 классов после КИ. <b>13 человек</b> 3. Программа психологического сопровождения 6 класса осваивающих АООП ООО для глухих обучающихся с умственной отсталостью. <b>2 человека</b>
<b>Итого:</b>	<b>16 человек</b>	<b>32 человека</b>

Итоги коррекционно-развивающей работы с обучающимися 1д,1а,1б классов по программе психологического сопровождения обучающихся 1-ых классов. Профилактика школьной дезадаптации представлены. **(Приложение 3)**

Итоги коррекционно-развивающей работы с обучающимися 1,2,3 классов по Программе психологического сопровождения обучающихся 1,2, 3 классов после КИ представлены **(Приложение 4)**

**Выводы:** коррекционно-развивающая работа ведётся, хотелось бы в 2017-2018 учебном году расширить аудиторию обучающихся охваченных коррекционно-развивающей работой.

**Задачи на 2017-2018 учебный год:**

1. Продолжить работу по профилактике школьной дезадаптации и созданию условия для развития познавательных процессов, развитию и становлению произвольной регуляции деятельности с обучающимися 1дополнительного, 1а, 1б классов.
2. Стремиться к раннему выявлению неуспевающих обучающихся, обучающихся имеющих трудности освоения правил поведения в школе – интернате, трудности общения в детском коллективе.
3. Продолжать отслеживать динамику развития познавательных процессов, мотивацию к обучению, уровень сформированности учебных навыков обучающихся.
4. Разработать и провести серию тематических бесед с обучающимися среднего звена.
5. Разработать и провести серию тематических бесед, возможно мастер – классов для педагогов.
6. Оказывать посильную психологическую консультационную помощь родителям обучающихся центра, детей дошкольного возраста, находящихся на сопровождении (в том числе, родителям детей раннего возраста) и педагогам по вопросам воспитания и обучения детей в рамках работы школьного консилиума и индивидуального консультирования.
7. Оказывать своевременную психологическую коррекционно - развивающую помощь обучающимся центра, детям дошкольного возраста, находящимся на сопровождении (в том числе, детям раннего возраста) в рамках работы индивидуальной или групповой коррекционно-развивающей работы.

#### **1.4. Анализ социально-педагогической работы за 2016/2017 учебный год (динамика результатов за 3 года)**

##### **Аналитический отчет социального педагога за 2016/2017 учебный год**

Деятельность социального педагога в 2016-2017 учебном году проводилась по следующим направлениям:

1. Социально-педагогическое исследование с целью выявления социальных и личностных проблем детей:

беседы с классными руководителями и воспитателями по выявлению обучающихся, находящихся в социально опасном положении, либо нуждающиеся в какой-либо другой помощи (семьи-беженцев, мигранты и т.д.),

проведение социальной паспортизации классов (разработка, распространение для заполнения и обработка «Учётной карточки семьи», «Учётной карточки педагога» - подготовка информации по малообеспеченным, многодетным, опекунам семьям и т.д.),

уточнение информации о результатах жизнеустройства выпускников 2015/2016 учебного года,

сбор информации о занятости обучающихся в кружках и секциях дополнительного образования,

ознакомление с личными делами вновь прибывших учащихся,

выявление и учёт обучающихся, требующих повышенного педагогического внимания («группа риска»),

сбор и обработка информации по организации летнего отдыха обучающихся ЦПМСС «Эхо».

2. Социально-педагогическая защита прав ребёнка: защита прав и интересов обучающихся в различных инстанциях (педагогический совет, Совет профилактики, Комиссия по делам несовершеннолетних, Органы опеки и попечительства, Школьная служба медиации и другие).

В 2016-2017 учебном году в Центре «Эхо» создана «Служба школьной медиации» и разработаны документы, регламентирующие её работу: Положение, Примирительный договор, План работы на 2016-2017 год, Журнал учёта, Регистрационная карта, Форма отчёта-самоанализа.

В течение года обращений в Службу не было.

В состав Службы школьной медиации вошли: заместитель директора по УВР, педагог-организатор СПР, педагог-психолог, социальный педагог, обучающийся 9 класса.

Также в 2016-2017 году начал свою работу Совет старшеклассников. В его состав вошли обучающиеся 5-9 классов, избранные на общем собрании обучающихся (всего 6 человек - по 1 обучающемуся из каждого класса)

14.03.2017 в Министерство социальной защиты населения Свердловской области по городу Асбеста было направлено обращение «Об установлении опеки» над несовершеннолетним М., в связи со смертью его матери.

22.03.2017 в Территориальную КДНиЗП Шалинского района отправлено письмо о привлечении к ответственности И. и установлении местонахождения Д., ученика 1-а класса, который длительное время не посещал школу.

В течении 2016-2017 учебного года по заявлениям и докладным от педагогов и родителей прошло:

- 5 заседаний Совета профилактики, на которых обсуждались вопросы поведения обучающихся во внеурочное время, об ответственности родителей и обеспечения своих детей всем необходимым для проживания в интернате, об отношениях мальчиков к девочкам;

- 5 официальных профилактических бесед с обучающимся по вопросам поведения на уроках и во второй половине дня, о взаимоотношениях мальчиков и девочек;

- 12 педагогических расследований по 6-ти заявленным случаям.

Тематика заявлений разнообразная (пропажа детских вещей, взаимоотношения между одноклассниками, взаимоотношения родителей между собой, случай травмы с обучающимся и другое).

Педагогические расследования проводились при участии обучающихся и педагогов (социальный педагог, воспитатель, классный руководитель).

3. Контроль деятельности классных руководителей и воспитателей по сохранности контингента и посещаемости учащихся:

- консультирование молодых специалистов по вопросам контроля за посещаемостью обучающихся, выдача алгоритма работы по данному вопросу;

- контроль успеваемости и посещаемости обучающихся (особенно за учащимися группы риска), беседа с классными руководителями и воспитателями.

4. Содействие созданию педагогически ориентированной среды для оптимального развития личности ребёнка: развитие взаимопонимания и взаимодействия между учителями, учащимися и родителями

- урегулирование возникшего недопонимания между родителями и педагогом (4 обращения);

- урегулирования инцидентов между педагогом и обучающимися.

5. Социально-педагогическое консультирование:

- индивидуальная работа с учащимися, нуждающимися в коррекции поведения, совместная работа с педагогом-психологом

- работа с родителями (в т.ч. с родителями «трудных детей») по индивидуальным обращениям (например, агрессивное поведение обучающейся по отношению к одноклассникам)

- беседы с учащимися по профилактике правонарушений

- информационно-правовая помощь учащимся и их родителям

пропаганда Здорового образа жизни (профилактика наркомании, вредных привычек, употребления ПАВ) – беседы, просмотр учебных фильмов

6. Внеурочная деятельность с обучающимися (социализация в среде слышащих):

12.10.2016 - посещение Уральского колледжа технологий и предпринимательства (Дня открытых дверей и профессиональной ориентации обучающихся старших классов) – 4 обучающихся

24.10. – 28.10.2016 - Участие в мероприятиях, приуроченных к Всероссийскому уроку безопасности в сети Интернет: изготовление буклета и памятки, обучение обучающихся "инструктаж", тематический классный час, конкурс рисунков, тестирование

14.11.2016 - посещение VI праздника "Белой трости" "Инклюзивный город": участие в шествии, посещение Ельцин центра, участие обучающихся в мастер-классах – 20 обучающихся

14.11. 18.11.2016 - Участие в мероприятиях, приуроченных ко Дню правовой помощи детям: тематический классный час, организация и проведение единого урока "Детские права", конкурс рисунков, правовая игра (тестирование), оформление тематического стенда

08.12.16 - 90-летие ВОГ: участие в торжественном мероприятии, посвящённому юбилею ВОГа; посещение музея ВОГа – 24 обучающихся

12.12. – 16.12.2016 - участие в мероприятиях, приуроченных ко Дню борьбы с коррупцией

28.12.2016 – посещение Екатеринбургского государственного цирка им. В.И.Филатова – 20 обучающихся

29.12.2016 - посещение Новогоднего представления в Резиденции Губернатора Свердловской области (3 обучающихся)

19.01.17 – посещение 5-ти квестов в Музее Иллюзий – 18 обучающихся

17.02.2017 - КИНОКАФЕ в Областном центре реабилитации инвалидов на показе фильма «Услышь меня» о жизни людей с нарушенным слухом – 5 педагогов Центра «Эхо»

04.04.2017 - экскурсия в МАУ «Городской центр медицинской профилактики» выставка «Медицина путешественников» (14 обучающихся)

07.04.2017 – участие в первой городской интеллектуальной игре для образовательных учреждений, реализующих АООП образования обучающихся с умственной отсталостью (интеллектуальными нарушениями) «ЗДОРОВЬЕ – ЦЕННЫЙ ДАР ЛЮДЕЙ» - 4 обучающихся – 3 место

Апрель - Месячник ПДД – участие в различных спортивных и творческих мероприятиях

27.04.2017 - Ежегодная общероссийская добровольческая акция «Весенняя Неделя Добра» под общим девизом «Мы вместе создаём наше будущее» (территория музея П.П.Бажова)

03.05.2017 – участие в спортивном мероприятии, проводимой благотворительной организацией «Лучик детства» - 75 обучающихся

15.05.2017 – «Инклюзивный город» - участие в молодёжных инклюзивных играх (в рамках подготовки к Первому Всемирному конгрессу людей с инвалидностью)

Май - Месячник Лето-безопасность - участие в различных спортивных и творческих мероприятиях

22.05.2017 - посещение Екатеринбургского зоопарка – 31 обучающийся

25.05.2017 - Участие в месячнике безопасности в летний период (2 тематических урока по ОБЖ, 2 классных часа, инструктажи с обучающимися, участие в общешкольном мероприятии с участием пожарной части № 74 г. Екатеринбурга) – 70 обучающихся

7. Подготовка и проведение мониторинговых мероприятий

Анкетирование родителей обучающихся Центра «Эхо» по итогам учебного года для последующей обработки («Удовлетворенность качеством образовательного процесса» (часть 1 – 40 анкет); «Удовлетворенность качеством образовательного процесса» (часть 2 – 40 анкет),

«Оценка деятельности воспитателей по итогам учебного года» (36 анкет) – сбор, обработка и анализ анкет

Составление отчетности за год по предметам и классному руководству

Сбор, обработка и анализ анкет для тематического педагогического совета «Анализ состояния слухоречевой среды в образовательном учреждении по результатам анкетирования, проблемы и пути их решения» (23 анкеты педагогов, 20 анкет обучающихся)

### 1.5. Анализ динамики состояния здоровья обучающихся за 3 года

Медицинский блок ГБОУ СО ЦПМСС «Эхо» функционирует в рамках лицензии № 18663 от 11.05.2016г., оснащён по положению, укомплектован штатами в соответствии с требованиями: врач-педиатр (по договору), врач сурдолог-оториноларинголог, медицинская сестра, диетсестра, инструктор ЛФК, медсестра по массажу, медсестра физиотерапевтического кабинета.

#### 0.1. Анализ динамики состояния здоровья обучающихся за 3 года.

Медицинский блок Центра в соответствии с лицензией имеет кабинеты: медицинский, сурдологический, физиотерапевтического лечения, массажа, лечебной физической культуры, изолятор (на 2 инфекции). Медицинские кабинеты оснащены по положению, укомплектованы штатами в соответствии с требованиями: врач-педиатр (по договору), врач оториноларинголог-сурдолог, медицинская сестра-аудиометрист, медицинская сестра, диетсестра, инструктор ЛФК, медсестра по массажу.

#### 0.1.1. Состав обучающихся по степени тяжести нарушения слуховой функции (сенсоневральная тугоухость, глухота)

год	Тип поражения	тугоухость все степени	глухота IV группы	глухота III группы	глухота II группы	глухота I группы
2008	Двустороннее	-	43	20	8	-
2009	<b>Всего: 71(100%)</b>	-	<b>43 (60,5%)</b>	<b>20 (28,2%)</b>	<b>8 (11,3%)</b>	-
2009	Двустороннее	-	42	21	6	-
2010	<b>Всего: 69(100%)</b>	-	<b>42(60,6%)</b>	<b>21(30,4%)</b>	<b>6(9,0%)</b>	-
2010	Двустороннее	1	41	21	6	-
2011	<b>Всего: 69(100%)</b>	<b>1 (1,5%)</b>	<b>41 (59,4%)</b>	<b>21 (30,1%)</b>	<b>6 (9,0%)</b>	-
2011	Одностороннее	-	-	-	-	-
2012	Двустороннее	2	41	21	7	-
	<b>Всего: 72(100%)</b>	<b>2(2,8%)</b>	<b>41(56,9%)</b>	<b>22(30,6%)</b>	<b>7(9,7%)</b>	-
2012	Двустороннее	2	35	16	3	-
2013	<b>Всего: 56(100%)</b>	<b>2 (3,6%)</b>	<b>35 (62,5%)</b>	<b>16 (28,6%)</b>	<b>3(5,3%)</b>	-
2013	Двустороннее	4	38	16	3	-
2014	<b>Всего: 61 (100%)</b>	<b>4 (6,6%)</b>	<b>38 (62,6%)</b>	<b>16 (26,2%)</b>	<b>3 (4,6%)</b>	-
2014	Двустороннее	6	44	20	5	-
2015	<b>Всего: 75 (100%)</b>	<b>6 (8%)</b>	<b>44 (58,8%)</b>	<b>20 (26,6%)</b>	<b>5 (6,6%)</b>	-
2015	Двустороннее	4	51	25	0	-
2016	<b>Всего: 80 (100%)</b>	<b>4 (5%)</b>	<b>51 (63,75%)</b>	<b>25 (31,25%)</b>	<b>0</b>	-
	Двустороннее	8	59	17	2	-

2016-2017	Всего: 86 (100%)	8 (9,3%)	59 (68,6%)	17 (19,8%)	2 (2,3%)	-
-----------	------------------	----------	------------	------------	----------	---

Детей с кохлеарными имплантами (КИ) – 14 (в 2014/15 – 14, в 2015/16 - 16).

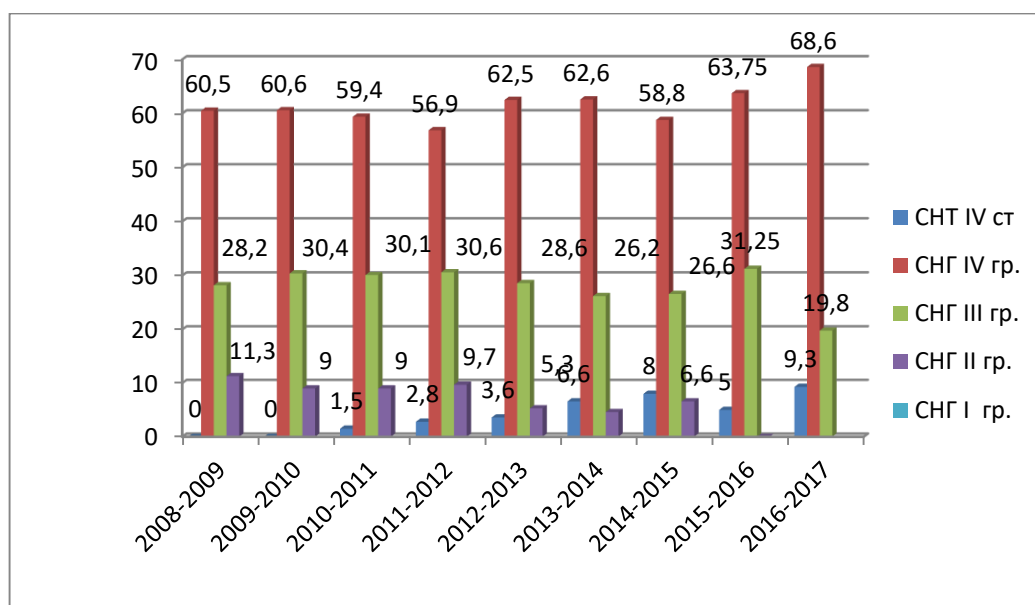
Стандартные исследования проводятся всем учащимся в соответствии с планом все дети обследуются планово 2 раза в год, а по требованию - в любое время.

В текущем учебном году по 85 обучающимся полностью выполнен план осмотров и обследования (2 раза в год). Один ребёнок обследован 1 раз (домашнее обучение).

Имеющаяся аппаратура позволяет проводить мониторинг слуховой функции.

Динамика и тенденции изменения структуры контингента обучающихся по тяжести нарушений слуха за 5 лет представлена на диаграмме

### 0.2. Изменения структуры контингента обучающихся за период 2008-2017гг.



Динамика и тенденции очевидны: за последние 3 года отмечается стабильный ежегодный прирост на 5% самой многочисленной группы детей, имеющих IV гр. Глухоты. Доля обучающихся с тугоухостью III-IV степени за последний год выросла на 4,3%. Численность группы детей с тяжёлыми формами глухоты сократилась на 7%.

Однако рассматривать два последних показателя как наметившуюся тенденцию, пока не следует.

### 0.3. Плановые исследования состояния слуховой функции обучающихся в 2008-2017гг.

Частота стандартных исследований слуховой функции по плану 2 раза в год – для всех групп детей, в т. ч. – детей с КИ, а также детей обучающихся по индивидуальным программам

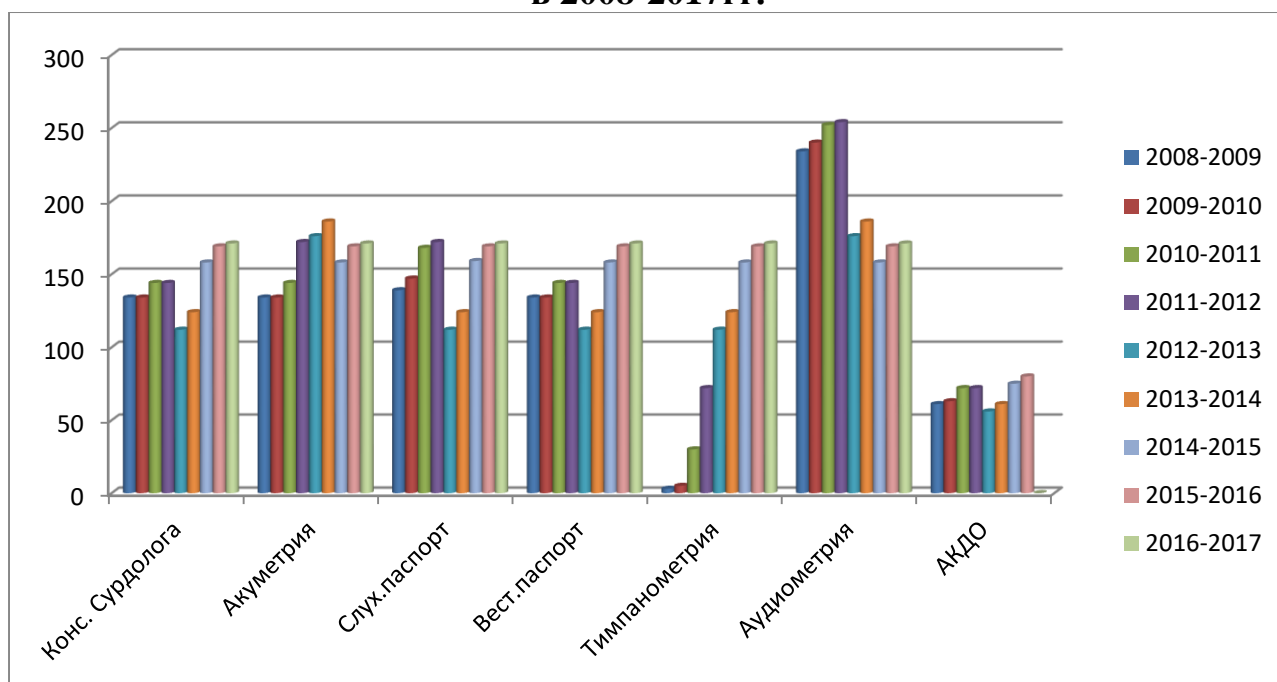
Годы	Осмотр ЛОР-сурдол.	Конс-сурдолога	Аку-мет-рия	Слух.па спорт	Вест. паспорт	Тимпа-номе-трия	Аудио-метрия	АКДО	Обсл.в ОДСЦ (КИ)	Обслед в ГДСЦ (КИ)	напр. натести-ров. СА
2008-2009	134	134	134	139	134	3	234	61	2	3	71
2009-2010	134	134	134	147	134	5	240	63	4	5	71



Годы	Осмотр ЛОР-сурдол.	Конс-сурдолога	Аку-метрия	Слух.паспорт	Вест.паспорт	Тимпанометрия	Аудиометрия	АКДО	Обсл.в ОДСЦ (КИ)	Обслед в ГДСЦ (КИ)	напр. натести-ров. СА
<b>2010-2011</b>	144	144	144	168	144	30	252	72	5	7	72
<b>2011-2012</b>	144	144	172	172	144	72	254	72	4	3	72
<b>2012-2013</b>	112	112	176	112	112	112	176	56	5	4	56
<b>2013-2014</b>	124	124	186	124	124	124	186	61	8	4	62
<b>2014-2015</b>	158	158	158	158	158	158	158	75	14	4	45
<b>2015-2016</b>	<b>187</b>	<b>169</b>	<b>169</b>	<b>169</b>	<b>169</b>	<b>169</b>	<b>169</b>	<b>80</b>	<b>16</b>	-	<b>38</b>
<b>2016-2017</b>	<b>172</b>	<b>172</b>	<b>172</b>	<b>172</b>	<b>172</b>	<b>171</b>	<b>171</b>	-			

Данные и основные тренды представлены на гистограмме.

### Динамика состояния слуховой функции обучающихся в 2008-2017гг.



Стандартные исследования проводятся всем обучающимся в соответствии с планом, режим стандартный, устойчивый, все дети обследуются планоно 2 раза в год, а по требованию - в любое время. Современная аппаратура позволяет проводить мониторинг состояния слуховой функции. В ретроспективе видно, как по мере приобретения оборудования оптимизируется цикл обследования. В процессе текущего наблюдения учитывается, что, дети состоят под специальным (диспансерным) наблюдением в городском (ГДСЦ) или областном (ОДСЦ) детских сурдологических центрах, некоторые - в частных слухопротезных кабинетах. В этих учреждениях, где дети могут пройти полное сурдологическое обследование и получить

направление на слухопротезирование (в т.ч. кохлеарную имплантацию), а также приобрести слуховые аппараты.

В текущем году в сурдокабинете Центра «Эхо» появилась возможность мониторинга настроек процессоров КИ в свободном звуковом поле. Это даёт возможность предоставлять дополнительную информацию для педагогов по слуховой работе.

Интерес и грамотность родителей в отношении кохлеарной имплантации, продолжает возрастать, однако роста числа обучающихся с КИ в Центре в текущем году не отмечено. Это объяснимо, так как в Центр поступают дети со сложным течением реабилитационного периода после КИ, с замедленно формирующимся или несформированным по возрасту слухоречевым развитием. Кроме того, возраст в котором часть детей получает КИ, значительно превышает сензитивный период развития речи, а социальные условия не всегда способствуют гармоничности развития.

Это связано как с популяризацией и доступностью метода, так и с ростом информированности и грамотности родителей, с пониманием значимости социализации ребёнка, желанием что-либо изменить в его жизни

За последние 4 года дети с КИ поступают в первый класс, имея «стаж» слухового опыта от 2 до 5 лет. При этом из-за сложности сочетанных нарушений к моменту начала обучения в школе речь не успевает сформироваться.

За отчётный год число детей с кохлеарными имплантами на фоне сложной структуры ОВЗ составило 14 человек. Такие дети занимаются по индивидуальным коррекционным программам. Два ребёнка смогли перейти в другие ОУ

Все обучающиеся дети слухопротезированы. Тестирование настроек слуховых аппаратов (СА) может проводиться (по обращаемости) как в сурдологическом кабинете Центра, так и по месту приобретения СА. Приобретение элементов питания, сушильных камер, других аксессуаров, изготовление ИУВ (индивидуальных ушных вкладышей) осуществляется родителями в слухопротезных кабинетах. Кроме того, дети наблюдающиеся в ОДСЦ, ГДСЦ проходят там обследование и поддерживающее лечение в условиях стационара. В последние 2 года за заключением, перед освидетельствованием в МСЭК родители обучающихся всё чаще обращаются в сурдокабинет Центра «Эхо».

Показатели состояния слуховой функции, в основном, стабильны; незначительные колебания исходных параметров слуха в течение года связаны с преходящими факторами: ОРВИ, утомлением к концу учебного года, а также - с сезонными аффективными расстройствами здоровья (у метеозависимых детей).

Слухопротезирование, замена индивидуальных СА проводится в слухопротезных кабинетах города и области как по квотам ФСС, так и инициативно, за счёт средств родителей. Порядок замены индивидуальных ушных вкладышей также не изменился. Слуховыми аппаратами обеспечены все дети (100%), однако аппараты приобретаются родителями в разных учреждениях, чем объясняется разнообразие моделей и сложности работы с ними в условиях радиокласса с индукционной петлёй, с другими FM-системами, а также необходимостью специального оборудования для прослушивания музыки. В 2015-2016 уч. года продолжена работа в рамках социально-ориентированного проекта «РИТМ» при участии СГАФ. Продолжено обучение детей с нарушенным слухом навыкам слушания музыки. Фокус-группу составляют обучающиеся с кохлеарными имплантами – 14 детей, а также все ученики начальных классов. В течение учебного года для детей с нарушенным слухом в образовательном учреждении прошли ещё два филармонических сезона (четвёртый и пятый) в специальных условиях. Дети познакомились с двумя циклами: «Времена года» (музыка

П.И.Чайковского, А.Вивальди, Г.Свиридова) и «Музыкальная биография танца» (музыка П.И.Чайковского, И.Штрауса, Ф.Шопена, Г.Свиридова, А.Хачатуряна и др.). Каждое занятие по прослушиванию музыки сопровождалось устным фрагментом специально написанного оригинального текста со словарём, опорными субтитрами и синхронным сурдопереводом. Велась документальная фиксация и видеозапись занятий, с которыми педагоги могли ознакомиться детально в любое время. Впечатления от услышанного, увиденного и усвоенного на занятиях, отражены в многочисленных детских рисунках, выполненных как задания после прослушивания, или в инициативном режиме. Результаты обучения слушанию музыки тщательно изучаются специалистами по слуховой работе, психологами. Программа следующего музыкального сезона будет реализована по плану проекта в новом учебном году. С учётом откликов на проведённые мастер-классы, определена заинтересованная педагогическая аудитория и ведётся работа по подготовке практического пособия для специалистов дополнительного образования.

#### **0.4. Дополнительные данные о состоянии здоровья обучающихся за 2016-2017 уч. год**

Практически все дети с нарушенным слухом имеют дополнительно сложную сопутствующую патологию. Поэтому диспансерное наблюдение включает не только сурдологический контроль, но также проведение консультаций и выполнение рекомендаций других специалистов.

Обследование на АПК «АКДО» (автоматизированный комплекс диспансерного обследования), в отчетном уч. году не проводилось по техническим причинам (неисправность системы). Мониторинг будет продолжен в 2017-2018 уч. году.

#### **Информация о диспансеризации обучающихся в ГБОУ СО «ЦПМСС «Эхо» за 2009-2017гг.**

Период	Подлежало диспансеризации	Прошли диспансеризацию	Не прошли диспансеризацию	% невыполнения
1	2	3	4	5
2009-2010	69 (100%)	69 (100%)	-	0
2010-2011	69 (100%)	69 (100%)	-	0
2011-2012	72 (100%)	72 (100%)	-	0
2012-2013	56 (100%)	54 (96,4%)	2 чел. (3,6%)	3,6% (>18 лет)
2013-2014	61 (100%)	61 (100%)	-	-
<b>2014-2015</b>	<b>75 (100%)</b>	<b>73 (100%)</b>	<b>2 чел. (2,6%)</b>	<b>2,6% (&gt;18 лет)</b>
<b>2015-2016</b>	<b>77 (100%)</b>	<b>77 (100%)</b>	<b>3 чел. (из 80)</b>	<b>3,75% (&gt;18 лет)</b>
<b>2016-2017</b>	<b>86 (100%)</b>	<b>83 (96,6%)</b>	<b>3 чел. (3,4%)</b>	<b>3,4% (&gt;18 лет)</b>

Дети, отсутствующие в этот день в школе, по заявлению родителей проходят диспансерное обследование по месту проживания и представляют результаты в ОУ.

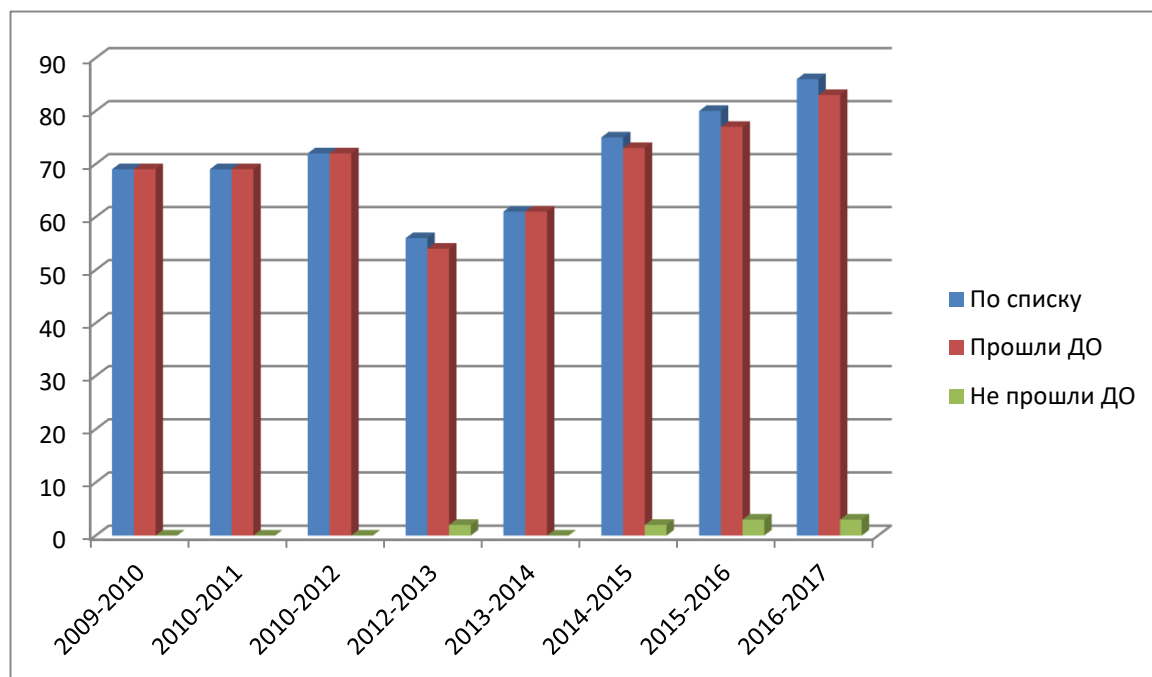
Все дети, обучающиеся в Центре, имеют статус «ребёнок-инвалид»; обучающиеся старше 18 лет - «инвалид III группы».

Все обучающиеся имеют карту ИПРА (индивидуальную программу реабилитации и адаптации). В Центре «Эхо» проводится работа по исполнению рекомендаций МСЭК, внесённых в ИПРА.

Обучающиеся получают: физиотерапевтическое лечение, в ФТЛ-кабинете, оборудованном современной физиотерапевтической аппаратурой. По назначению специалистов обучающимся проводится медицинский массаж.

Дети посещают занятия лечебной физкультурой. Занятия проводятся в специально оборудованном зале ЛФК в соответствии с рекомендациями ИПРА, назначениями специалистов и программой здоровьесбережения, реализуемой в Центре «Эхо».

#### **Охват диспансеризацией обучающихся в ГБОУ СО «ЦПМСС «Эхо» за 2008-2017гг.**



Консультирование, диагностику и лечебно-профилактическую работу осуществляют: врач-педиатр ГБУЗ №13 (по договору), медицинские сестры, массажист, врач сурдолог-отоларинголог, инструктор ЛФК. Обеспечение медикаментами осуществляется на основе заявки медпункта.

Медицинский осмотр сотрудников проводится в соответствии со списком работников, подлежащих периодическим медицинским осмотрам. Список согласован с заместителем главного государственного санитарного врача по Октябрьскому и Кировскому районам г. Екатеринбурга.

Вакцинация обучающихся и сотрудников осуществляется в соответствии с планом прививочной работы. Делаются соответствующие отметки в медицинских книжках сотрудников и в прививочных сертификатах обучающихся. Данные о вакцинопрофилактике обучающихся регулярно передаются в службу санэпиднадзора.

Полнота выполнения календарного плана прививочной работы в отчетном году связана с отказом некоторых родителей (законных представителей) обучающихся от части профилактических прививок, в том числе - оформление отказов по медицинским показаниям. В октябре 2016 года проведено плановое флюорографическое обследование учащихся с 15 лет.

По результатам диспансеризации в целях профилактики обострения хронических заболеваний и в соответствии с содержанием индивидуальных программ реабилитации и

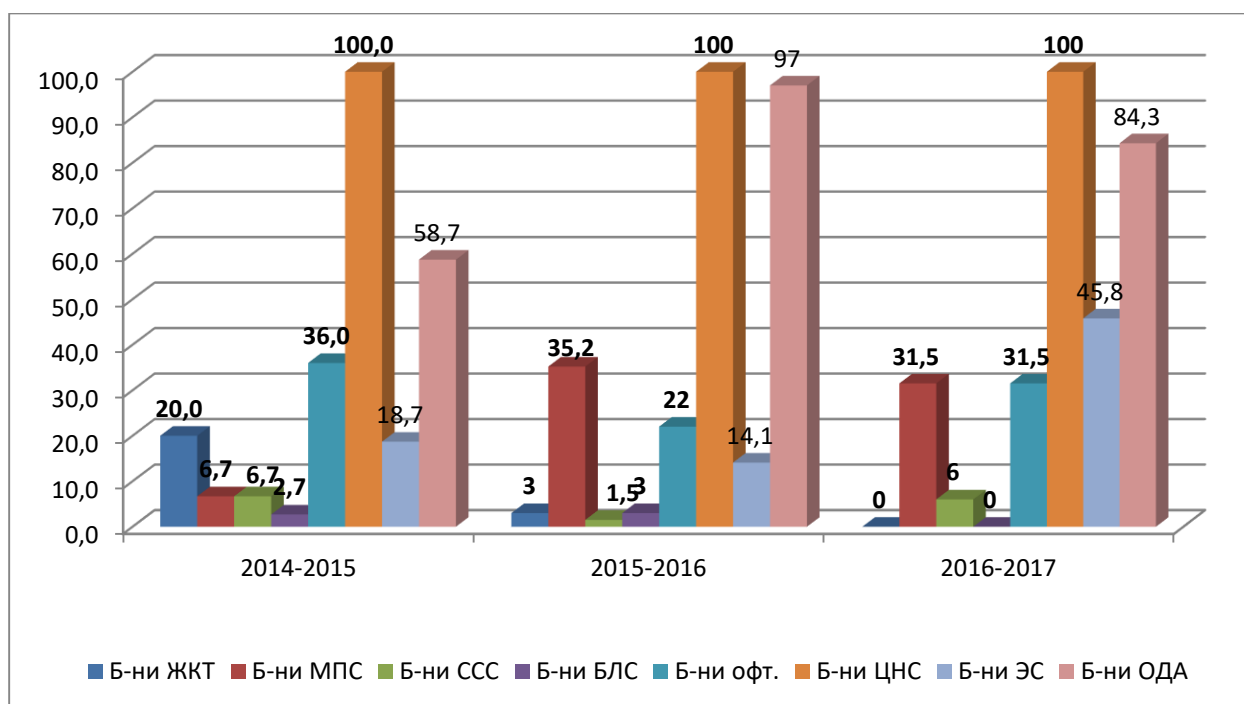
здоровьесбережения обучающихся, всем детям, имеющим назначения врачей-специалистов, было проведено назначенное противорецидивное лечение на базе медицинского блока Центра «Эхо». Некоторые дети прошли курс лечения в специализированном стационаре областного детского сурдологического центра (ОДСЦ) ГУЗ ДБВЛ НПРЦ «Бонум».

#### 0.5. Информация об обучающихся, состоящих на диспансерном учете по сопутствующей патологии (абс. , %) за 2016-2017 уч.год

Состоит на диспансерном учете	2009-2010	2010-2011	2011-2012	2012-2013	2013-2014	2014-2015	2015-2016	2016-2017
Заболевания ЖКТ	4/5,8%	6/8,7%	6/8,3%	10/7,8	17 чел.	15 чел.	3%	0
Б-ни мочевого выделит-мы	10/14,5	8/11,6	8/11,1%	6/10,8	6 чел.	5 чел.	35,2%	31,5%
Б-ни сердечно-сосудистой с-мы	10/14,5	11/1,4%	11/15,9	5/8,9%	5 чел.	5 чел.	1,5%	6,0%
Болезни легких	2/2,9%	2/2,8%	2/2,7%	2/3,6%	2 чел.	2 чел.	3,0%	0
Заболевания глаз	25/36,2	25/36,2	25/34,7	18/32,1	25 чел.	27 чел.	22%	31,5%
Заболевания нервной системы	67/97,1	69/100	71/98,6	56/100%	61 чел.	75 чел.	100%	100%
Заб-я эндокринной с-мы	5/7,2%	7/1,0%	7/9,7%	14/25%	15 чел.	14 чел.	44,1%	45,8%
Заболевания ОДА	32/46,4	39/56,5	39/54,2	45/80,3	43 чел.	44 чел.	97%	84,3%

Структура основных групп заболеваний стабильна. Наглядно распределение контингента обучающихся по основным группам сопутствующей патологии представлено на гистограмме.

#### 0.6. Распределение контингента обучающихся по основным группам сопутствующей патологии (за 2014-2017 гг.)



Все дети наряду с нарушением слуха имеют нарушения ЦНС, что связано, прежде всего, с основной патологией. На одном уровне (более трети) фиксируется патология органа

зрения- многолетняя тенденция к снижению прервалась в 2013-2014 уч. Году. За последующие 3 года снижение показателей незначительное. За последний год – очень существенно и требует внимания педагогов в части зрительной нагрузки.

За последний год у обучающихся не зафиксировано хронических заболеваний органов пищеварения, заболеваний лёгких; несколько снизилось число заболеваний мочевыделительной системы.

Патология эндокринной системы у детей младших возрастных групп – практически, без динамики. Тенденция к увеличению числа детей с нарушениями ОДА (опорно-двигательного аппарата) прервалась, но высокие показатели (84,8%) сохраняется и требуют серьёзного внимания в течение всего учебного периода.

Положительная динамика в состоянии ОДА обучающихся в отчётном году может быть объяснена продуманной системой регулярных занятий ЛФК. Всем детям с выявленной патологией ОДА по назначению врача-ортопеда проведены курсы лечебного массажа и лечебной физкультуры, физиотерапевтическое (ФТЛ) лечение. По назначению отоларинголога, невролога, педиатра всем обучающиеся получили необходимый курс (курсы) противорецидивной терапии в медицинском блоке Центра.

### 0.7. Структура обращений за медицинской помощью в 2012-2017 уч.году

В течение отчётного года в журнале амбулаторного приёма медицинского кабинета центра зафиксировано 238 обращений, в том числе: первичных – 100, повторных – 138.

№ п/п	Причина обращения за медицинской помощью	2012-2013		2013-2014		2014-2015		2015-2016		2016-2017	
		Абс.	%	Абс.	%	Абс.	%	Абс.	%	Абс.	%
1	Острые респираторные инфекции	58	18,3	64	19,5	81	23,7	93	46,8	<b>65</b>	<b>32,5</b>
2	О. ринофарингит	20	6,3	24	7,3	26	7,6	31	15,6	<b>13</b>	<b>6,5</b>
3	О.фарингит	20	6,3	19	5,8	20	5,8	25	12,6	<b>3</b>	<b>1,5</b>
4	О. ринит	15	4,8	17	5,2	19	5,6	20	10,1	<b>2</b>	<b>1,0</b>
5	О.средний отит	5	1,6	2	0,6	3	0,9	1	0,5	<b>1</b>	<b>0,5</b>
6	О.конъюнктивит	4	1,2	2	0,6	3	0,9	2	1,1	<b>1</b>	<b>0,5</b>
7	ДЖВП,ФНК	5	1,6	5	1,5	3	0,9	4	2,1	<b>2</b>	<b>1</b>
8	Перелом (уличная травма)	2	0,6	2	0,6	2	0,6	2	1,1	<b>0</b>	<b>0</b>
9	Травма глаза	1	0,3	1	0,3	0	0,0	0	0	<b>0</b>	<b>0</b>
10	Ушиб мягких тканей, растяжение связок	20	6,2	22	6,7	16	4,7	10	5,1	<b>5</b>	<b>2,5</b>
11	Ссадины кожи, царапины кожи	150	47,1	148	44,9	144	42,2	4	2,1	<b>0</b>	<b>0</b>
12	Синкопальные состояния	1	0,3	2	0,6	3	0,9	0	0	<b>0</b>	<b>0</b>
13	Вегето-сосудистая дистония (ВСД)	5	1,6	5	1,5	7	2,0	2	1	<b>0</b>	<b>0</b>
14	Алл.дерматит	0	0	0	0	0	0	0	0	<b>1</b>	<b>0,5</b>
15	Стоматит	0	0	0	0	0	0	0	0	<b>1</b>	<b>0,5</b>
16	Прочие	12	3,8	16	4,9	14	4,0	5	2,5	<b>4</b>	<b>2</b>
17	ВСЕГО	318	100	329	100	341	100	199	100	<b>100*</b>	<b>100</b>

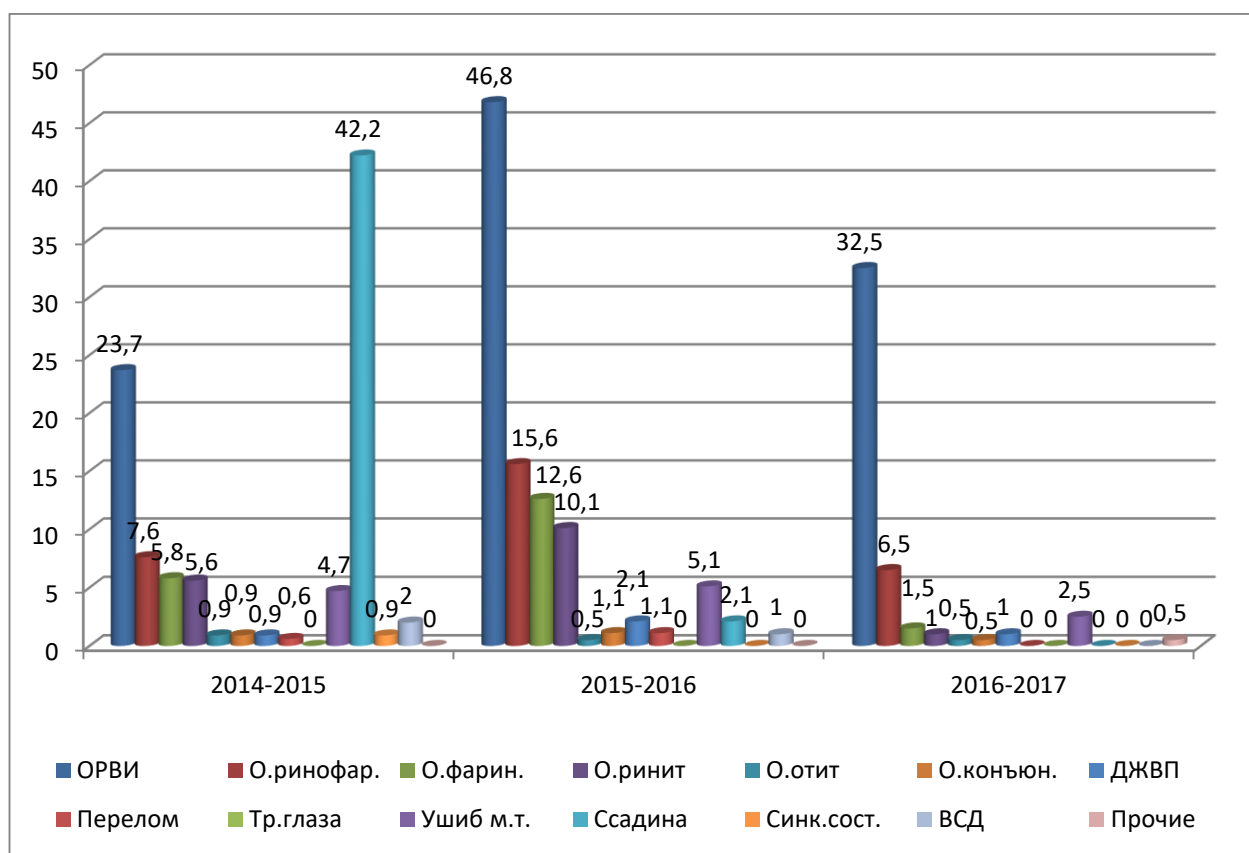
\* первичные обращения

Частота и структура обращаемости претерпели значительные изменения, связанные, главным образом, с переменами в возрастном составе обучающихся: и в организации режима обучения. Так, в отчётном году ощутимо увеличилась группа начальной школы - дети в возрасте 7-12 лет. Кроме того, изменился ритм посещения школы: занятия впервые стали проводиться по триместровой системе, что определило более равномерное распределение нагрузки и каникул. Изменился характер поведения детей в рекреационных помещениях – резко сократилось число мелких травм (ссадины, царапины, др.). Изменение ритма обучения позволило избежать попадания в традиционные волны эпидемического подъёма сезонной заболеваемости ОРЗ и ОРВИ. Частота обращений за медицинской помощью в целом сократилась более, чем в 2 раза (с 341 в 2014-2015 уч. году до 238 в 2016-2017 уч. году). Однако, младшие дети чаще болеют острыми респираторными заболеваниями, особенно в осенне-зимний период. Суммарное число всех вариантов ОРЗ в 2015-2016 уч.г. составило 169 случаев из 199 обращений, т.е. 68,3% от общего числа, а в 2016-2017 уч.г.- 84 случая из общего числа 238, т.е. 35,3%. Респираторные заболевания часто сопровождают адаптационный период, когда иммунная система ребёнка испытывает совпадающий с адаптацией к условиям обучения.

В целом опыт введения триместровой системы посещения занятий можно считать удавшимся, положительно влияющим на здоровьесбережение обучающихся с ОВЗ.

Данные таблицы по структуре обращений наглядно представлены на гистограмме.

#### 0.8. Динамика структуры обращений в медпункт (2014-2017гг.)



Основными поводами для обращения за медицинской помощью по основным группам заболеваний в 2012-2013 уч. году, в 2013-2014 и в 2014-2015 уч. году были, соответственно:

- группа острых респираторных заболеваний и их осложнения (суммарно) – 44,5%, 68,3% и 35,3% - с существенным снижением в последний год, что подтверждает положительное влияние измененного режима обучения;
- ушибы мягких тканей и неосложнённые ссадины кожи – 46,9%, 7,2% и 2,5% – прослеживается чёткая тенденция к уменьшению бытового травматизма во внеурочное время. В значительной мере этому способствовало оборудование детской спортплощадки во дворе и введение дополнительных спортивных часов для детей всех возрастных групп. Спортивные часы проходят организовано, при обязательном участии педагогов; серьёзные травмы – единичные;
- по группе «прочие» (в т.ч. в.оспа) - 4,0%, 2,5% и 2,0%, соответственно Обращения по этой группе сократились вдвое за счёт снижения инфекционных заболеваний.

В течение учебного года, кроме диспансеризации, проводится текущий осмотр детей медицинскими работниками с проведением антропометрических измерений. Всем детям определена группа здоровья (IV), заполняются «листы здоровья» в классных журналах.

Каждый ребенок проходит курс общего массажа, индивидуальной либо групповой лечебной физкультуры, курсы витаминотерапии. По плану диспансерного наблюдения, а также по ситуационной необходимости проводится выполнение назначений врачей - специалистов. Проводится витаминизация 3-х блюд.

Для закрепления достигнутых результатов слухоречевой реабилитации проводится физиотерапевтическое лечение в комплексе с занятиями сурдопедагога и логопеда.

Вывод: структура контингента обучающихся соответствует типу и виду образовательного учреждения, объём и уровень медицинской помощи соответствуют лицензии и потребностям контингента.

Работа по здоровьесбережению обучающихся проводится в соответствии с требованиями СанПиН 2.4.2.2821-10 "Санитарно-эпидемиологические требования к условиям и организации обучения в общеобразовательных учреждениях" (с изменениями на 24 ноября 2015 года)

## **0.9. Организация питания.**

Центр имеет собственную столовую (пищеблок и обеденный зал), общей площадью 244.3 кв.м. Питание организовано по двухнедельному меню, согласованному с Территориальным Управлением Роспотребнадзора в Октябрьском и Кировском районах г. Екатеринбурга.

Поставка продуктов питания осуществляется на основе договоров свободного закупа и государственных контрактов, заключенных на основании размещения заказов путем проведения запроса котировок. Бракераж контролируется диетсестрой. Качество пищи отслеживается в соответствии с программой производственного контроля.

Питание для обучающихся, живущих в г.Екатеринбурге – 2-х разовое, для воспитанников, находящихся на круглосуточном пребывании - 5-ти разовое.

**Вывод. Нормы питания соблюдаются в соответствии с требованиями СанПиН 2.4.5.2409-08 «Санитарно-эпидемиологические требования к организации питания обучающихся в общеобразовательных учреждениях, учреждениях начального и среднего профессионального образования». Охват детей горячим питанием составляет 100% от общего количества.**